

# التعليم

ن ي ر ج ا ه م ل ل ت ا م و ل ع م  
ف ي م ق ا ط عة ه ا ي ل ب ر و ن

المدرسة | التدريب المهني | الدراسة الجامعية



LANDKREIS HEILBRONN

# أعزائي المواطنين الجدد، شركاء الشبكة الأعزاء،

يسرنا أن نقدم لك النسخة المحدثة والمنقّحة من الكتيّب التعليم – معلومات للمهاجرين في مقاطعة هايلبرون.

تحتاج مقاطعة هايلبرون إلى العديد من المتخصصين المؤهلين جيّدًا، وتتوفر مجموعة كبيرة من العروض التعليمية والتأهيلية والاستشارية. نأمل أن يجيب هذا الكتيّب على أهم أسئلتك المتعلقة بموضوع المدرسة والتعليم والتدريب المهني، وأن يُرشدك إلى الخطوات التالية.

يُرجى توجيه أسئلتك أو مقترحات للتصحيح أو التحديث إلى

أو [h.hindahl@landratsamt-heilbronn.de](mailto:h.hindahl@landratsamt-heilbronn.de)

[karen.wuerttemberger@landratsamt-heilbronn.de](mailto:karen.wuerttemberger@landratsamt-heilbronn.de).

نتمنى لجميع المهاجرين الجدد أن يستفيدوا من فرص التعليم والتطوير المتنوعة في المنطقة، وأن يتمكّنوا من تحقيق أهدافهم المهنية والشخصية.

إدارة تنسيق التعليم للمهاجرين الجدد (Bildungskoordination für Neuzuwanderer)

مكتب الهجرة والاندماج (Amt für Migration und Integration)

قسم تخطيط الاندماج (Sachgebiet Integrationsplanung)

أغسطس/ آب 2025

1	الانطلاقة في المدرسة	5
1.1	التعليم الإلزامي والحياة اليومية في المدرسة وأوقات العطلات	5
1.2	طريق المدرسة بالحافلة والقطار	9
1.3	صحة الأطفال	10
1.4	التحاق الأطفال/المراهقين بالمدرسة دون معرفة كافية باللغة الألمانية	11
1.5	نظام التعليم في بادن فورتمبيرغ	13
1.6	من Grundschule إلى Weiterführende Schule	13
2	أنواع المدارس	15
2.1	Gemeinschaftsschule	15
2.2	Hauptschule/Werkrealschule	17
2.3	Realschule	19
2.4	Gymnasium	21
2.5	مراكز التعليم والإرشاد التربوي الخاصة (SBBZ)	23
3	العروض المدرسية للمراهقين من عمر 15 عامًا	26
3.1	ارتقاء VABO كبدائية	27
3.2	عروض تعليمية إضافية في beruflichen Schulen	28
3.3	Berufliche Gymnasien	30
3.4	مدارس الـ Berufliche Schulen والـ Berufsgymnasien والـ Aufbaugymnasien	30
4	الاعتراف بالشهادات التعليمية الأجنبية	33
4.1	الاعتراف بالشهادات المدرسية الأجنبية	33
4.2	الاعتراف بمؤهل الالتحاق بالجامعة (Abitur/شهادة الثانوية العامة)	34
5	استدراك المؤهلات التعليمية	35
5.1	Hauptschulabschluss	35
5.2	Realschulabschluss	36
5.3	Abitur	36
6	التدريب المهني (Ausbildung)	37
6.1	شروط التدريب المهني	38
6.2	إمكانيات المشورة والدعم المتعلق بالتدريب المهني	40
6.3	المساعدة أثناء التدريب المهني	42
6.4	الدعم المالي في أثناء التدريب المهني	43
7	الدراسة الجامعية في ألمانيا	44
7.1	متطلبات الالتحاق بالدراسة الجامعية في ألمانيا	44
7.2	تمويل الدراسة الجامعية	45
7.3	مشورة ومعلومات للمهاجرين المهتمين بالدراسة الجامعية	46
8	الاعتراف بالمؤهلات المهنية والشهادات الجامعية الأجنبية	47
8.1	المهن المنتظمة وغير المنتظمة	47
8.2	الاعتراف بالمؤهلات المهنية	48
8.3	الاعتراف بمؤهلات المعاهد العليا/الجامعات	50

52.....	المشورة والمساعدة	9
52.....	المساعدة المالية من خلال حزمة التعليم والمشاركة (BuT ،Bildung und Teilhabe-Leistungen)	9.1
53.....	العناوين	9.2

# 1 الانطلاقة في المدرسة

غالبًا ما تختلف قواعدُ كثيرٍ من الأمور في الحياة المدرسية اليومية من بلد إلى آخر. كما أن الظروف العامة تختلف في بعض الأحيان بين الولايات الألمانية. ستجد هنا إجابات عن أبرز الأسئلة المتعلقة بالالتحاق بالمدرسة في ولاية بادن-فورتمبيرغ (Baden-Württemberg).

## 1.1 التعليم الإلزامي والحياة اليومية في المدرسة وأوقات العطلات



**التعليم الإلزامي:** يتعين على جميع الأطفال والمراهقين في ألمانيا الذين تتراوح أعمارهم بين ستة أعوام وثمانية عشر عامًا ارتياد المدرسة. كما أن الفعاليات المدرسية مثل الرحلات المدرسية وأيام التنزه وزيارات المسرح ودروس السباحة تُعد فعاليات إلزامية.

**مواعيد الحصص:** تُقام الحصص الدراسية في الصباح، وأحيانًا أيضًا بعد الظهر. وأيام السبت إجازة. تعمل العديد من المدارس بنظام المدارس المفتوحة بدوام كامل، حيث يتم التدريس فيها بعد الظهر في ثلاثة أيام على الأقل من الأسبوع.

**رعاية إضافية للأطفال:** بالنسبة للأطفال الذين يعمل أبائهم أو يرتادون دورة لغة، تُقدّم العديد من مدارس الـ Grundschule (المدارس الابتدائية) خدمة رعاية للأطفال بمقابل مادي (Kernzeitbetreuung "الرعاية خلال ساعات العمل"). تُقدّم هذه الرعاية خلال فترة بعد الظهر في غير أوقات الدراسة، وكذلك قبل بداية اليوم الدراسي أو خلال فترة الغداء.

**أوقات العطلات:** العطلات المدرسية تشمل عطلات الصيف، والخريف، وعيد الميلاد، والكرنفال، وعيد الفصح وعيد العنصرة، مع بعض الأيام الفردية الإضافية. لا يجوز أن تبدأ العطلات المدرسية قبل موعدها أو أن تنتهي بعد موعدها.

← خطة العطلات (Ferienplan):

<https://hn.schulamt-bw.de> > Service > Ferienplan

**اعتذار في حالة المرض:** إذا أصيب ابنك بمرض، فيمكنه البقاء في المنزل وعدم الذهاب إلى المدرسة. ويتعين عليك الإبلاغ عن مرض الطفل قبل بداية اليوم الدراسي هاتفياً أو من خلال البريد الإلكتروني. كما تطلب المدرسة اعتذاراً كتابياً. ويجب تقديم هذا الاعتذار إلى مكتب السكرتارية بالمدرسة في غضون ثلاثة أيام كحد أقصى من بداية المرض. يُرجى الالتزام باللوائح المحددة في كل مدرسة. تجد فيما يلي نموذجاً لاعتذار كتابي:

Datum: _____
<b>ENTSCULDIGUNG</b>
Wegen Krankheit konnte mein Kind
_____
Klasse: _____ vom _____ bis _____
die Schule nicht besuchen.
Ich bitte, ihr/sein Fernbleiben zu entschuldigen.
_____
Unterschrift

**التكاليف:** معظم المدارس مدارس حكومية ومجانية. وهناك أيضاً بعض المدارس الخاصة في المنطقة، وهذه المدارس تفرض رسوماً.

**الكتب المدرسية:** تُعير المدرسة التلاميذ الكتب الدراسية مجاناً. لذلك يُرجى أن تعتني بالكتب جيداً! في حال ضياع كتاب أو تعرضه للتلف، يتوجب على الوالدين دفع ثمنه. يُرجى كذلك المحافظة على أدوات ابنك الأخرى مثل الكراسيات أو المجلات. ويُفضل أن تُخصّص مكاناً ثابتاً في المنزل لأغراض المدرسة.

**اللوازم المدرسية:** يتولى الأهل شراء الكراسيات والأقلام والملابس الرياضية لأطفالهم لحصص التربية البدنية. وستحصل من المدرسة في بداية العام الدراسي على قائمة بالمستلزمات المطلوبة. يُرجى شراء هذه المستلزمات في أسرع وقت ممكن. وتتوفر مساعدات مالية -عند الحاجة- لشراء المستلزمات المدرسية.



← طالع > Soziales > Ihr Anliegen > <https://www.landkreis-heilbronn.de/>  
Familie/Alleinerziehende > Bildungs- und Teilhabepaket



**الطعام في المدرسة:** يرجى إعطاء طفلك طعامًا صحيًا يتناوله خلال فترة الاستراحة، مثل شطيرة، أو قطع فواكه/خضروات، وزجاجة ماء. لا يُستحسن إحضار الحلوى والمشروبات التي تحتوي على السكر إلى المدرسة. فالكثير من المدارس تُقدّم وجبات غذاء في المقصف. ويمكن للآباء محدودي الدخل أن يقدّموا طلبًا لتغطية التكاليف في ظروف معينة:

<https://www.landkreis-heilbronn.de/htm.9083.bildungs-und-teilhabe-paket>

**الهواتف المحمولة في المدرسة:** لا يُسمح للأطفال عادة باستخدام الهواتف المحمولة داخل المدرسة. يمكن غالبًا إحضار الهاتف مع الطفل، ولكن يجب أن يبقى في الحقيبة. حيث يسمح المعلم أحيانًا صراحة باستخدام الهاتف لأداء مهمة معينة.

### ما تنتظره المدرسة من الأطفال والآباء

تسعى كل مدرسة بشكل عام إلى تعاون فعّال مع الوالدين لضمان نجاح الطفل في دراسته. وقد تختلف توقعات المدرسة من الوالدين والأطفال عن تلك التي اعتدت عليها في بلدك الأصلي.

### ما تنتظره المدرسة من الأطفال:

- يجب يتحلّى الأطفال بالهدوء في الصف وأن ينتبهوا إلى المعلم أو المعلمة.
- إذا كان لدى الأطفال سؤال أو لم يفهموا شيئًا، فعليهم أن يرفعوا أيديهم ليطلبوا الإذن من المعلم أو المعلمة.
- ينجز الأطفال واجباتهم المنزلية بانتظام وبعناية.
- يستعد الأطفال جيدًا للاختبارات وامتحانات الصف.
- يعتني الأطفال بأدواتهم المدرسية (المسطرة، القلم، الكراسة...) ويُخبرون الوالدين عند فقدان أي شيء.
- يتعاملون بلطف واحترام مع باقي الأطفال. وفي حال مواجهة مشكلة، يتحدثون مع معلم الفصل.



## ترجو المدارس من الوالدين ما يلي:



- يُرجى المحافظة على التواصل مع المدرسة وحضور اجتماعات أولياء الأمور.
- إذا كانت لديك أي أسئلة (مثلاً عما إذا كان طفلك يستوعب المواد الدراسية جيداً) أو في حال مواجهة مشاكل، يُرجى التواصل مع معلم الفصل، وطلب إجراء محادثة. يُرجى عدم الحضور إلى المدرسة دون ترتيب موعد! بل حدد موعداً مسبقاً للحضور!
- تحقق بانتظام من أن ابنك ينجز واجباته المنزلية. وإذا لم تكن متأكداً، فاسأل المعلم.
- إذا كان لدى الطفل صعوبات في اللغة الألمانية أو الرياضيات أو أي مادة أخرى، يُرجى التواصل مع المعلم أو المعلمة. يمكنكم في محادثة مشتركة التفكير معاً في كيفية مساعدة الطفل، مثلاً من خلال دروس تقوية. ويمكن للأسر محدودة الدخل أن تحصل على دعم مالي:

<https://www.landkreis-heilbronn.de> > Ihr Anliegen > Soziales > Familie/ Alleinerziehende > Bildungs- und Teilhabepaket



- يُرجى فحص حقيبة الطفل بانتظام. حيث تُرسل المدرسة غالباً أوراقاً تحوي معلومات ومواعيد محدثة إلى الوالدين. تأكد من فهمك لهذه المعلومات (حتى ولو بمساعدة تطبيقات الترجمة). أحياناً يتوجب عليك أن تُرسل ردّاً إلى المدرسة. تُرسل بعض المدارس أحياناً رسائل إلى الوالدين عبر دفاتر مخصصة، وبعضها يتواصل أيضاً بشكل رقمي. يُرجى الاستعلام عن ذلك!
- يُرجى الحرص على أن يكون لابنك مكان هادئ في البيت للدراسة. ويُفترض أن تُخصّص مكاناً ثابتاً لأغراض المدرسة.



## 1.2 طريق المدرسة بالحافلة والقطار

يستخدم عادة الأطفال الحافلات أو القطارات للذهاب إلى المدرسة. ابتداءً من الصف الخامس على أقصى تقدير، يذهب كثير من الأطفال بمفردهم إلى المدرسة. أما المراهقون الأكبر سنًا، فيلتحقون غالبًا بمدارس في هاييلبرون. وقد تستغرق الرحلة عندها غالبًا حتى ساعة أو أكثر. يُعد ذلك جزءًا عاديًا من الروتين المدرسي، ويتمكن الأطفال عادة من القيام به بمفردهم. بالنسبة للأطفال الأصغر سنًا، يمكنك التدريب مع طفلك على طريق المدرسة قبل أول يوم دراسي، أو مرافقته في الأيام الأولى.



لكي يتمكن الأطفال من ركوب الحافلات والقطارات، لا بد أن يكون معهم تذكرة. أغلبهم يشتررون تذكرة "D-Ticket-JugendBW" (ياشتراك سنوي). تُكلف التذكرة حوالي 40 يورو في الشهر، وهي صالحة للاستخدام في وسائل النقل المحلية بجميع أنحاء ألمانيا. أما التذاكر الشهرية فتكون أغلى بكثير عند شرائها منفردة. ويُمكن للأسر محدودة الدخل أن تحصل على دعم مالي من خلال حزمة التعليم والمشاركة.

<https://www.landkreis-heilbronn.de> > Ihr Anliegen > Soziales > Familie/Alleinerziehende > Bildungs- und Teilhabepaket

الأسر التي لديها ثلاثة أطفال أو أكثر في سن التعليم الإلزامي، تدفع فقط تكلفة تذكرتين "D-Ticket-JugendBW". يتم رد المبلغ بعد تقديم طلب رسمي مع إرفاق صور من كشف الحساب البنكي، وتصديق من المدرسة، ونسخة من تذكرة الطفل أو الأطفال. يمكنك الحصول على نسخة من الطلب من سكرتارية المدرسة أو من هنا:

[www.landkreis-heilbronn.de](https://www.landkreis-heilbronn.de) > Ihr Anliegen > Verkehr und Mobilität > Nahverkehr  
“(ÖPNV) > Schülerbeförderung unter „Downloads

← مزيد من المعلومات:

<https://www.h3nv.de> > Fahrscheine > Fahrkarten & Preise > D-Ticket JugendBW  
يُقدّم مركز أه بيه أوه سنتر (ABO-Center) مزيدًا من المعلومات، ومقره، Moltkestraße 9 (Harmonie)، 74072 Heilbronn، الهاتف 07131 562551 أو 563920.

← متى تتحرك الحافلات والقطارات؟ طالع الجدول الزمني للرحلات: تطبيق "HNV mobil"

### 1.3 صحة الأطفال

يرتبط حضور المدرسة بعدة جوانب صحية مهمة ينبغي مراعاتها.

**Einschulungsuntersuchung "فحص الالتحاق بالمدرسة" (ESU):** قبل سنة إلى سنتين من بدء المدرسة الابتدائية (Grundschule)، يفحص موظفو مكتب الصحة (Gesundheitsamt) في المقاطعة جميع الأطفال من عمر أربع إلى خمس سنوات (عادةً في مراكز الرعاية النهارية للأطفال). يُفحص خلاله على سبيل المثال قدرات الطفل البصرية والسمعية، ونموه الجسدي، ومهاراته الحركية العامة والدقيقة، وقدرة الذاكرة، إضافة إلى تطوره اللغوي، ومهاراته الأساسية في الرياضيات، وحالة التطعيمات. يحصل الوالدان على معلومات حول نتائج الفحوصات ويتم توجيههما بشأن إمكانيات الدعم.

← مزيد من المعلومات:

<https://sozialministerium.baden-wuerttemberg.de/de/startseite>

Gesundheit & Pflege > Gesundheitsförderung und Prävention  
> Frühe Untersuchungen für einen guten Start

**التطعيم ضد الحصبة:** لا يُسمح للأطفال بارتقاء المدرسة أو مراكز الرعاية النهارية للأطفال دون الحصول على التطعيم ضد الحصبة. ويمكن الحصول على التطعيمات لدى طبيب الأطفال.

← اللاجئون: يُرجى التحدث مع قسم خدمة الاندماج (Integrationsdienst).  
وتجدون مواعيد الاستشارة لدى مبنى البلدية (Rathaus).

**فحوصات U-Untersuchung:** يجب أن يشارك جميع الأطفال في ألمانيا بانتظام في فحوصات الكشف المبكر والفحوصات الوقائية (U-Untersuchungen).

← مزيد من المعلومات:

<https://www.bundesgesundheitsministerium.de>

Themen > Prävention > Kinder- und Jugendgesundheit >  
Früherkennungsuntersuchung für Kinder und Jugendliche

← يُرجى تحديد موعد مع طبيب أطفال لإجراء هذه الفحوصات. تجد عيادات الأطفال في منطقتك هنا:  
<https://www.arztsuche-bw.de>

**مواعيد النوم:** يحتاج طفلك إلى قسط كافٍ من النوم، فالمدرسة تتطلب طاقة كبيرة. مواعيد النوم الموصى بها إذا كان موعد الاستيقاظ عند السادسة صباحاً هي كالتالي:

الساعة 19:00	أطفال المدرسة الابتدائية
الساعة 20:00	الأطفال من عمر 10 إلى 11 عامًا
الساعة 20:30	الأطفال من عمر 12 إلى 13 عامًا
الساعة 21:00	الأطفال في عمر 14
الساعة 22:00	الأطفال في عمر 15

(المصدر: <https://www.schule-und-familie.de/familie/familienleben-und-freizeit>)

## 1.4 التحاق الأطفال/المراهقين بالمدرسة دون معرفة كافية باللغة الألمانية

### تعلم الألمانية في المدرسة



الأطفال والمراهقون الذين لا يتحدثون الألمانية، يلتحقون بدايةً بفصل تحضيرى (Vorbereitungsklasse)، اختصاراً: VKL).

ويتعلمون هناك اللغة الألمانية مع أطفال آخرين، وينتقلون إلى فصل عادي (Regelklasse) بعد عدة أشهر.

للأطفال الذين لا يجيدون الكتابة باللغة اللاتينية أو لم يسبق لهم الدراسة، توجد فصول خاصة لتعليم القراءة والكتابة (صفوف محو الأمية).

توجد عامة فصول تحضيرية (VKL) في جميع أنواع المدارس. يعتمد دخول طفلك المدرسة على عمره.

### التحاق الأطفال من عمر 6 إلى 9 سنوات بالمدرسة

يرجى تسجيل طفلك في Grundschule في المنطقة التي تعيش فيها. ويمكنك الحصول على اسم المدرسة وعنوانها من مبنى البلدية (Rathaus). وستُقدّم لك المدرسة مشورة بشأن إمكانيات ارتياد طفلك فصلاً تحضيرياً (Vorbereitungsklasse).

وإذا كنت لا تتحدث الألمانية، يمكن للمدرسة تعيين مترجمين فوريين متطوعين (مرشدين لأولياء الأمور) للتسجيل في المدرسة أو لتقديم المشورة. وفي هذه الحالة يرجى إعلام المدرسة في الوقت المناسب.

### التحاق الأطفال من عمر 10 إلى 14 عامًا بالمدرسة

بالنسبة للأطفال الذين تتراوح أعمارهم بين 10 و14 عامًا ممن لديهم معرفة ضعيفة أو ليست لديهم معرفة على الإطلاق بالألمانية، يتم اختيار المدارس المناسبة (Werkrealschule "المدرسة الإعدادية المتخصصة"، Realschule "المدرسة الإعدادية العامة"، Gemeinschaftsschule "المدرسة الأهلية"، Gymnasium "المدرسة الثانوية العامة") التي توفر إمكانية عقد فصل تحضيرى (Vorbereitungsklasse) (اختصاراً: VKL) بالقرب من مكان سكنك. ولاختيار المدرسة، يدعو مكتب تنسيق التعليم في مكتب المقاطعة التلاميذ إلى إجراء اختبار لتحديد المستوى في الرياضيات واللغة الإنجليزية.

وهذا الاختبار لن يتم تقديره بدرجات. ويهدف اختبار مستوى معرفة الأطفال إلى تحديد المدرسة المناسبة. ويمكنك الحصول على مزيد من المعلومات في يوم إجراء اختبار تحديد المستوى.

← بغض النظر عن المدرسة التي يبدأ فيها ابنك، يمكن للأطفال عند تحقيق نتائج جيدة أن يسعوا للحصول على الشهادة التي يرغبون بها (مثل Abitur "شهادة الثانوية العامة") في مسارات تعليمية لاحقة.

إذا لم تتلق دعوة بعد مرور أربعة أسابيع من التسجيل في Rathaus (دار البلدية) فيرجى الاتصال بنا.

مسؤولو التواصل:

Anja Löhe، الهاتف 07131 994-8472

[anja.loehe@landratsamt-heilbronn.de](mailto:anja.loehe@landratsamt-heilbronn.de)

Andrea Theobold، الهاتف 07131 994-8473

[andrea.theobold@landratsamt-heilbronn.de](mailto:andrea.theobold@landratsamt-heilbronn.de)

← قد لا يتمكن الشباب القادمون بداية من سن 14 عامًا فأكثر أحيانًا من الحصول على مؤهل دراسي من المدارس التكميلية (Haupt-, Werkreal-, Realschulen, Gemeinschaftsschulen, Gymnasien)، لأن الفترة المتبقية حتى إتمام التخرج تكون قصيرة. ومع ذلك، إذا كانت نتائجهم الدراسية جيدة، يمكنهم عادةً أن يسعوا للحصول على جميع الشهادات المدرسية (حتى Abitur "شهادة الثانوية العامة") عبر المسارات التعليمية في المدارس المهنية (للمزيد من المعلومات طالع 3.2).

### التحاق المراهقين من عمر 15 إلى 18 عامًا بالمدرسة

يتلقى عادةً المراهقون بين 15 و18 عامًا خطابًا من المدير التنفيذي للمدارس المهنية بعد تسجيلهم في Einwohnermeldeamt "مكتب تسجيل السكان" (Rathaus). ويبدأ المراهقون عادةً في "Vorbereitungsjahr Arbeit/Beruf ohne Deutschkenntnisse" (السنة التحضيرية للعمل/ المهنة دون معرفة باللغة الألمانية) (VABO، طالع الفصل 3.1). يمكن للتلاميذ، عند تحقيق نتائج جيدة، متابعة مسارات تعليمية أخرى للحصول على شهادات مدرسية، مثل Berufsgymnasium (الثانوية العامة المهنية).

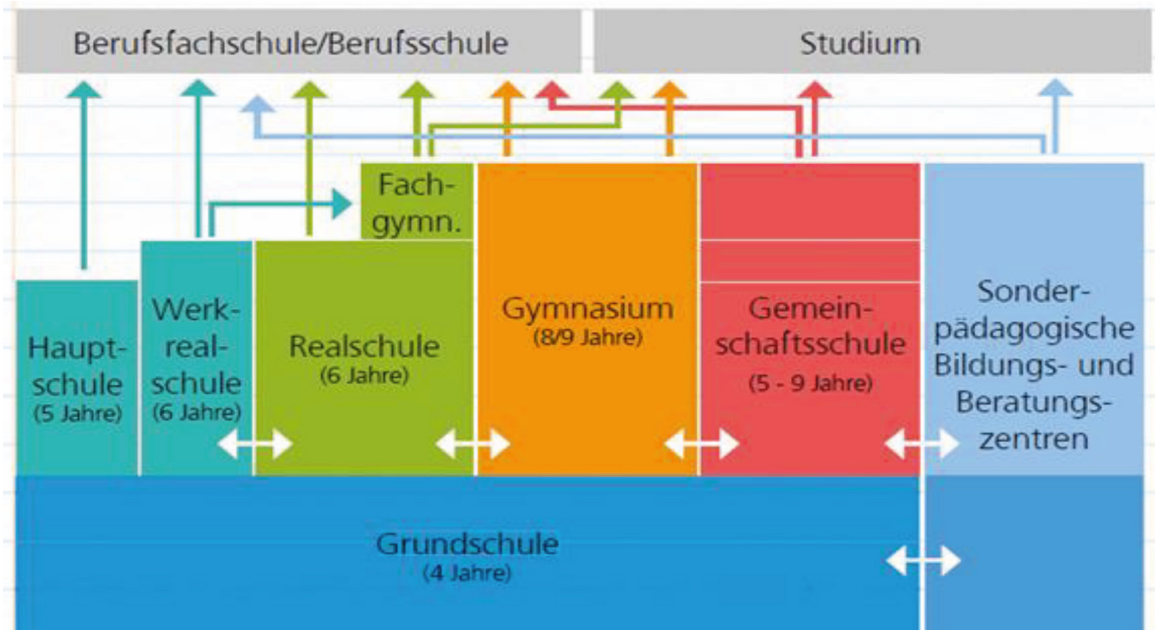
إذا لم تستلم خطابًا بعد أربعة أسابيع من التسجيل في Rathaus، فيرجى التواصل مع السيدة Hettler، مدرسة Andreas-Schneider-Schule Heilbronn، على الهاتف رقم 07131 928-110، بريد إلكتروني [alexandra.hettler@ass-hn.de](mailto:alexandra.hettler@ass-hn.de).

← بغض النظر عن المدرسة التي يبدأ فيها طفلك، يمكنه بعد أن يحصل على شهادة إتمام أي مدرسة، أن يسعى للحصول على الشهادة الأعلى التالية. شريطة أن تكون نتائجه الدراسية جيدة.

← في بعض الحالات، يمكن للمراهقين الأكبر من 16 عامًا أن يحصلوا على إعفاء من إلزامية التعليم من أجل الالتحاق بـ Jugendintegrationskurs (دورة اندماج للشباب) (900 وحدة تعليمية)، بهدف الوصول إلى المستوى اللغوي B1 (وفقًا لـ GER "الإطار الأوروبي المرجعي العام للغات"). تُقدّم خدمة Jugendmigrationsberatung (استشارة هجرة الشباب) لدى Caritas و Diakonie المشورة بهذا الشأن (العناوين في الفصل 9).

## 1.5 نظام التعليم في بادن فورتمبيرغ

يُعد نظام التعليم في بادن فورتمبيرغ معقدًا للغاية بسبب تعدد الخيارات. ويمكن تبسيطه على النحو التالي:



المصدر: <https://cms.integreat-app.de/bodenseekreis/wp-content/uploads/sites/Schulsystem.png/11/2019/185/>

تجد هنا رسمًا بيانيًا أكثر تفصيلاً حول النظام المدرسي في بادن فورتمبيرغ: [https://planet-beruf.de/PDF\\_Neu/Uebersicht\\_Schulsysteme\\_Laender/\\_05/Neu\\_01/fileadmin/assets/schulsystem\\_baw.pdf](https://planet-beruf.de/PDF_Neu/Uebersicht_Schulsysteme_Laender/_05/Neu_01/fileadmin/assets/schulsystem_baw.pdf)

## 1.6 من Grundschule إلى Weiterführende Schule

يلتحق جميع الأطفال معًا من سن ستة إلى تسعة أعوام بالمدرسة الابتدائية (Grundschule) لمدة أربع سنوات. يتعلمون فيها بشكل رئيسي القراءة والكتابة والحساب. كما يدرسون في الـ Grundschule الفنون والمعارف العامة والموسيقى.

وفي نهاية الـ Grundschule، يختار الوالدان weiterführende Schule (مدرسة تكميلية) بناءً على توصية المدرسة الابتدائية (مذكور لاحقًا) لطفلهم:

- **Hauptschule/Werkrealschule** (الصف 5 إلى 10/9)  
الشهادة: Hauptschulabschluss "شهادة المدرسة الأساسية"  
Werkrealschulabschluss/ "شهادة المدرسة الإعدادية المتخصصة"
- **Realschule** (الصفوف 5 إلى 10)  
الشهادة: Realschulabschluss "شهادة إتمام المدرسة الإعدادية" / "mittlere Reife"  
شهادة التعليم المتوسط
- **Gymnasium** "المدرسة الثانوية العامة" (الصفوف 5 إلى 13/12)  
الشهادة: Abitur "شهادة الثانوية العامة" / "allgemeine Hochschulreife" "الثانوية العامة" للالتحاق بالجامعة
- **Gemeinschaftsschule** (الصفوف 5 إلى 10)  
الشهادة: Hauptschulabschluss، و mittlerer Abschluss (شهادة التعليم المتوسط)، (Abitur)

## أي مدرسة weiterführende Schule مناسبة لطفلي؟

الإجابة على هذا السؤال ليست سهلة دائمًا. فهي تعتمد على عدة أمور:

- ما نقاط القوة والضعف لدى طفلك؟
- أي المواد الدراسية يهتم بها طفلك؟
- هل يحب طفلك التعلم وهل يستطيع تحفيز نفسه على الدراسة؟
- هل يستطيع طفلك إنجاز واجباته المنزلية بشكل جيد؟ وهل يمكنه التركيز أثناء قيامه بواجباته؟
- ما درجات طفلك المدرسية؟

**اختلاف في وتيرة التطور:** يتطور الأطفال بشكل مختلف. بعضهم يواجه صعوبات في السنوات الأولى، ثم يُصبح التعلم أكثر سهولة لاحقًا. عند القدوم من الخارج، تلعب طبيعة الدراسة السابقة ومدتها وكذلك مستوى اللغة الألمانية دورًا في ذلك.

**شهادات دراسية أخرى:** إن اختيار مدرسة تكميلية (weiterführende Schule) لا يحدد بشكل نهائي مسار طفلك التعليمي: بعد كل نجاح في الحصول على شهادة مدرسية، يُمكن لطفلك أن يسعى للحصول على شهادة مدرسية أعلى، في حال تحقيق نتائج دراسية جيدة. حتى الأطفال الذين يرتادون الـ Hauptschule أو Werkrealschule، يُمكنهم مواصلة التعليم حتى الوصول إلى شهادة الثانوية العامة (Abitur) – شريطة الحصول على درجات جيدة وامتنالك دافع التعلم. ولتحقيق ذلك، يدرس الأطفال عادة بعد الـ Hauptschule، في مسارات تعليمية خاصة تابعة للمدارس المهنية. وللحصول على مزيد من المعلومات حول مراكز التعليم المهني في هايلبرون ونيكارسولم، طالع الفصل 3.4.

## Grundschulempfehlung (توصية المدرسة الابتدائية)

أصبح لـ "Grundschulempfehlung" أهمية أكبر عند اختيار المدرسة التكميلية بداية من العام الدراسي 2024/25. حيث تُوصي Grundschule بنوع المدرسة الذي تراه الأنسب لطفلك بحسب تقييمها. وتُعد Grundschulempfehlung مهمة جدًا من أجل القبول في Gymnasium. إذا لم يتسنَّ تحديد نوع المدرسة بشكل قاطع، فسيتم إجراء اختبار لتحديد قدرة الطفل (Leistungstest). وتعتمد Grundschulempfehlung على المعايير التالية:

- توصية المعلم
- اختبار تحديد القدرات
- رغبة الوالدين

إذا تطابق معياران من هذه المعايير، فتكون هذه هي Grundschulempfehlung لطفلك.

➤ مثال: إذا رأى المعلمون أن Gymnasium هي المدرسة المناسبة لطفلك، وكانت هذه هي رغبة الوالدين أيضًا، فإن Grundschulempfehlung تكون كذلك.

يتولى الوالدان عملية تسجيل ابنهما في المدرسة التكميلية. في جميع الأحوال، يُرجى إحضار Grundschulempfehlung عند التسجيل.

## 2 أنواع المدارس

### 2.1 Gemeinschaftsschule

Gemeinschaftsschule هي مدرسة حديثة نوعاً ما، لم تظهر في بادن-فورتمبيرغ إلا منذ حوالي عشر سنوات. كما توجد Gemeinschaftsschulen أيضاً في مقاطعة هايلبرون. يتعلم فيها التلاميذ سوياً باختلاف قدراتهم، ولكن وفقاً لمستويات مختلفة:

- G-Niveau: المستوى الأساسي (grundlegendes Niveau)، ينتهي بالحصول على شهادة التعليم الأساسي (Hauptschulabschluss)
- M-Niveau: المستوى المتوسط (mittleres Niveau)، ينتهي بالحصول على شهادة التعليم المتوسط (Realschulabschluss/mittlere Reife)
- E-Niveau: المستوى المتقدم (erweitertes Niveau)، يسعى التلميذ خلاله إلى الحصول على الـ Abitur (allgemeine Hochschulreife).

ما يُميز هذه المدرسة أنها تسعى إلى إلغاء التقسيم الثلاثي للنظام المدرسي (Hauptschule, Realschule, Gymnasium). يدرس التلاميذ كل مادة بما يتوافق مع المستوى المناسب لهم: على سبيل المثال في مادة اللغة الألمانية وفقاً للمستوى المتوسط، ولكن في مادة الأحياء وفقاً للمستوى المتقدم. كما يُمكن أيضاً تغيير المستوى بعد فترة. وبذلك يستطيع هذا النوع من المدارس الاستجابة بشكل جيد لتطور الطفل الفردي.

تعمل جميع مدارس Gemeinschaftsschule بنظام المدارس المفتوحة بدوام كامل، حيث يتم التدريس فيها بعد الظهر في ثلاثة أيام على الأقل من الأسبوع. مع التناوب بين الدروس والأنشطة الأخرى.

لا يحصل التلاميذ على درجات إلا في سنة نيل الشهادة، أو بناءً على طلب الوالدين. ويؤدي التلاميذ واجباتهم عادة في المدرسة. وبسبب هذه المرونة، تُوجد العديد من الفصول التحضيرية (VKL-Klassen) في Gemeinschaftsschulen.

#### الشهادات

- بعد الصف الـ 9 أو الـ 10: Hauptschulabschluss
- بعد الصف الـ 10: Realschulabschluss
- بعد الصف الـ 13: Abitur (فقط في Gemeinschaftsschule التي تضم المرحلة الثانوية (Oberstufe))

#### ما الخطوات التالية؟

- بدء تدريب مهني
- الانتقال إلى المرحلة الثانوية في (allgemeinbildende Gymnasium (Aufbaugymnasium) أو مدرسة (berufliche Gymnasium) (طالع الفصل 3.4)
- ارتياد Berufskolleg أو Berufsfachschule (طالع الفصل 3.2)
- ارتياد VABO (السنة التحضيرية للعمل/ المهنة دون معرفة باللغة الألمانية) لاكتساب المزيد من مهارات اللغة الألمانية (طالع الفصل 3.1)



**Verbundschule Bad Rappenau**

Heinsheimer Straße 22, 74906 Bad Rappenau  
[www.verbundschule-badrappenau.de](http://www.verbundschule-badrappenau.de)

**Ludwig-Frohnhäuser-Schule**

Frohnhäuserstraße 11, 74206 Bad Wimpfen  
[www.ludwig-frohnhaeuser-schule.de](http://www.ludwig-frohnhaeuser-schule.de)

**Theodor-Heuss-Schule**

Am Schulzentrum 10, 74336 Brackenheim  
[www.ths-brackenheim.de](http://www.ths-brackenheim.de)

**Hellbergschule**

Berliner Ring 14, 75031 Eppingen  
<https://www.hellbergschule-eppingen.de/>

**Wolf-von-Gemmingen-Schule**

Massenbacher Weg 11, 75050 Gemmingen  
[www.wolf-von-gemmingen-schule.de](http://www.wolf-von-gemmingen-schule.de)

**Steinbeis-Schulzentrum Ilsfeld GMS**

Bollwerkstraße 9, 74360 Ilsfeld  
[www.gms.ilsfeld.de](http://www.gms.ilsfeld.de)

**Eichbottschule Leingarten GMS**

Schwaigerner Straße 78, 74211 Leingarten  
[www.eichbottschule-leingarten.de](http://www.eichbottschule-leingarten.de)

**Amorbachschule Neckarsulm**

Amorbacher Straße 23, 74172 Neckarsulm  
[www.amorbachschule.de](http://www.amorbachschule.de)

**Franz-Binder-Verbundschule**

Karlstraße 5, 74172 Neckarsulm  
<https://franz-binder-vbs.de/>

**Kurt-von-Marval-Schule**

Lauffener Straße 36, 74226 Nordheim  
[www.kvm-schule.de](http://www.kvm-schule.de)

**Michael-Beheim-Schule**

Michael-Beheim-Straße 50, 74182 Obersulm  
[www.mbs-obersulm.de](http://www.mbs-obersulm.de)

**Leintal-Gemeinschaftsschule u. Realschule**

Falltorstraße 18, 74193 Schwaigern  
[www.leintalschule.de](http://www.leintalschule.de)

**Stettenfelsschule**

Humboldtstraße 9, 74199 Untergruppenbach  
[www.stettenfelsschule.de](http://www.stettenfelsschule.de)

**Georg-Kropp-Schule**

Löwensteiner Straße 14, 71543 Wüstenrot  
[www.gks-wuestenrot.de](http://www.gks-wuestenrot.de)

## Hauptschule/Werkrealschule 2.2

تبدأ Hauptschule/Werkrealschule من الصف الخامس وتستمر خمس أو ست سنوات. ومن المفترض أن يبدأ التخطيط المهني لمسار الطفل بداية من الصف الخامس كذلك. ويكون التعليم موجّهًا نحو الجانب العملي، حيث تُعطى الأولوية فيه للقدرات التطبيقية للأطفال.

### الشهادات

- بعد الصف الـ 9: Hauptschulabschluss (ويُمكن أيضًا بعد الصف الـ 10)
- بعد الصف الـ 10: Mittlerer Bildungsabschluss (للتلاميذ الحاصلين على درجات جيدة في شهادة Hauptschulabschluss بعد الصف الـ 9)

### ما الخطوات التالية؟



- بدء تدريب مهني
  - ارتياد الصف الـ 10 في مدرسة Werkrealschule
  - ارتياد مدرسة Berufsfachschule
  - الانتقال إلى سنة البداية المهنية (BEJ) أو السنة التحضيرية للعمل/ المهنة (VAB) أو التحضير للتدريب المهني المزدوج (AV-Dual)
  - ارتياد weiterführende berufliche Schule (مدرسة مهنية تكميلية)
  - ارتياد Realschule أو Gemeinschaftsschule
  - إضافةً إلى ذلك، بعد الحصول على Mittlerer Bildungsabschluss في الصف العاشر: يُمكن الانتقال إلى Berufskolleg أو berufliches Gymnasium (حتى الحصول على Abitur)
- لوصف هذا المسار التعليمي، طالع الفصل 3.2.

## مدارس Hauptschulen/Werkrealschulen في مقاطعة هایلبرون

### **Otto-Klenert-Schule**

Realschule و Werkrealschule  
Rathausplatz 7, 74177 Bad Friedrichshall  
[www.otto-klenert-schule.de](http://www.otto-klenert-schule.de)

### **Katharina-Kepler-Schule**

Weinsteige 35, 74363 Güglingen  
[www.kks-gueglingen.de](http://www.kks-gueglingen.de)

### **Horneckschule**

Grund- und Hauptschule mit Werkrealschule und Realschule  
Panoramastraße 22, 74831 Gundelsheim  
[www.horneckschule.de](http://www.horneckschule.de)

### **Hölderlin Werkrealschule Lauffen**

Herdegenstraße 15, 74348 Lauffen a. N.  
[www.werkrealschule-lauffen.de](http://www.werkrealschule-lauffen.de)

### **Jagsttal-Schulverbund Möckmühl**

Realschule و Werkrealschule  
Schubertstraße 11, 74219 Möckmühl  
[www.jsv-moeckmuehl.de](http://www.jsv-moeckmuehl.de)

### **Johannes-Häußler-Schule Neckarsulm**

Grund- u. Werkrealschule  
Karlstraße 3, 74172 Neckarsulm  
[www.jhs-neckarsulm.de](http://www.jhs-neckarsulm.de)

### **Helmbundschule**

Realschule و Werkrealschule مدرسة متعددة المسارات:  
Gymnasiumstraße 16, 74196 Neuenstadt  
[www.helmbundschule.de](http://www.helmbundschule.de)

### **Weibertreuschule Weinsberg**

Realschule و Werkrealschule مدرسة متعددة المسارات:  
Rossäckerstraße 13, 74189 Weinsberg  
<https://www.weibertreuschule.de>

## Realschule 2.3

تبدأ Realschule بالصف الخامس وتستمر عادة ست سنوات. يشكّل الصفان الخامس والسادس مرحلة التوجيه. بعد ذلك، يدرس الطفل ابتداءً من الصف السابع وفقاً لمستوى دراسي محدد:

➤ G-Niveau: المستوى الأساسي (grundlegendes Niveau)، ينتهي بالحصول على شهادة التعليم الأساسي (Hauptschulabschluss) بعد الصف التاسع

➤ M-Niveau: المستوى المتوسط (mittleres Niveau)، ينتهي بالحصول على شهادة التعليم المتوسط (mittleren (Realschul-)abschluss بعد الصف العاشر

يمكن تغيير المستوى الدراسي خلال المسار الدراسي إذا توفرت شروط معينة.

### الشهادات

➤ بعد الصف الـ 9: Hauptschulabschluss

➤ بعد الصف الـ 10: Realschulabschluss

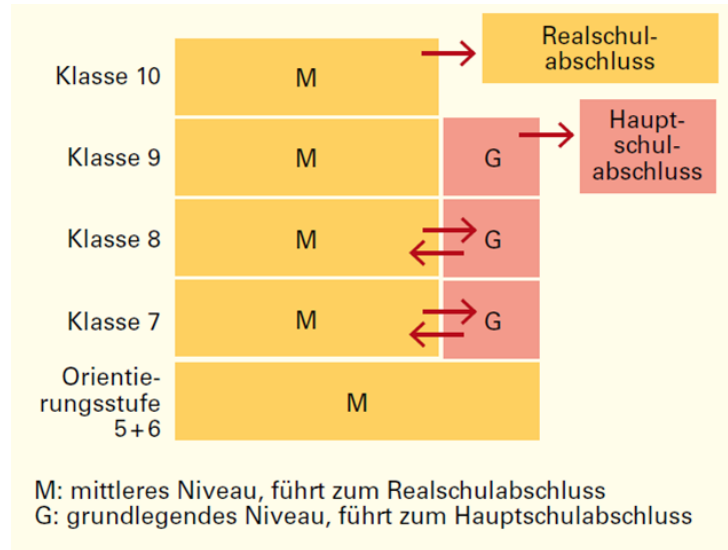
### ما الخطوات التالية؟

➤ بدء تدريب مهني (تدريب مهني مزدوج "dual" أو في Berufsfachschule "مدرسة مهنية")

➤ ارتياد Berufskolleg لاكتساب شهادة تأهيل للدراسة بالجامعات التطبيقية (Fachhochschulreife)

➤ ارتياد المرحلة الثانوية في مدرسة allgemeinbildende أو berufliche Gymnasium (لاكتساب الثانوية العامة "Abitur")

لوصف هذا المسار التعليمي، طالع الفصل 3.2.



صورة: المصدر: <https://www.hillerschule.de/bildungsangebote/realschule/allgemeine-informationen>

**Otto-Klenert-Schule**

Realschule و Werkrealschule  
Rathausplatz 7, 74177 Bad Friedrichshall  
[www.otto-klenert-schule.de](http://www.otto-klenert-schule.de)

**Verbundschule Bad Rappenau**

Heinsheimer Straße 22, 74906 Bad Rappenau  
[www.verbundschule-badrappenau.de](http://www.verbundschule-badrappenau.de)

**Selma-Rosenfeld-Realschule**

Berliner Ring 22, 75031 Eppingen  
<https://www.selma-rs.de/index.html>

**Horneckschule**

Grund- u. Hauptschule mit Werkrealschule und Realschule  
Panoramastraße 22, 74831 Gundelsheim  
[www.horneckschule.de](http://www.horneckschule.de)

**Realschule Güglingen**

Wilhelm-Arnold-Platz 1, 74363 Güglingen  
[www.rs-gueglingen.de](http://www.rs-gueglingen.de)

**Steinbeis-Realschule Ilsfeld**

Bollwerkstraße 9, 74360 Ilsfeld  
[www.realschule-ilsfeld.de](http://www.realschule-ilsfeld.de)

**Hölderlin-Realschule**

Hölderlinstraße 37, 74348 Lauffen a. N.  
[www.hrs-lauffen.de](http://www.hrs-lauffen.de)

**Jagsttal-Schulverbund Möckmühl**

Schubertstraße 11, 74219 Möckmühl  
[www.jsv-moeckmuehl.de](http://www.jsv-moeckmuehl.de)

**Hermann-Greiner-Realschule**

Steinachstraße 70, 74172 Neckarsulm  
[www.hgr-nsu.de](http://www.hgr-nsu.de)

**Franz-Binder-Verbundschule**

Karlstraße 5, 74172 Neckarsulm  
<https://franz-binder-vbs.de>

**Helmbundschule**

Realschule و Werkrealschule: مدرسة متعددة المسارات  
Gymnasiumstraße 16, 74196 Neuenstadt  
[www.helmbundschule.de](http://www.helmbundschule.de)

**Realschule Obersulm**

Pestalozzistraße 37, 74182 Obersulm  
<https://www.realschule-obersulm.de>

**Leintal-Gemeinschaftsschule u. Realschule**

Falltorstraße 18, 74193 Schwaigern  
[www.leintalschule.de](http://www.leintalschule.de)

**Weibertreuschule Weinsberg**

Realschule و Werkrealschule: مدرسة متعددة المسارات  
Rossäckerstraße 13, 74189 Weinsberg  
<https://www.weibertreuschule.de>

## Gymnasium 2.4

تبدأ allgemeinbildende Gymnasium بالصف الخامس وتستمر من ثماني إلى تسع سنوات. وتهدف إلى الحصول على شهادة الـ Abitur (allgemeine Hochschulreife). العديد من مدارس Gymnasium لديها تخصصات مختلفة، مثل التخصصات العلمية أو اللغوية.

في Gymnasium تُدرّس مجموعة واسعة من المواد بمستوى عالٍ، مع إلزامية تعلّم لغتين أجنبيّتين كحد أدنى. وللنجاح في Gymnasium يحتاج التلاميذ إلى استعداد عالٍ للتعلم، وحافز قوي، فضلاً عن القدرة على تحمل ضغوط الأداء الدراسي.

### الشهادات

➤ بعد الصف الـ 9: Hauptschulabschluss

➤ بعد الصف الـ 10: Realschulabschluss

➤ بعد الصف الـ 12/13: Abitur

### ما الخطوات التالية؟

➤ القبول في الدراسة الجامعية (Studium)

➤ بدء تدريب مهني

➤ السنة الاجتماعية التطوعية (FSJ)/السنة البيئية التطوعية (FÖJ)

إضافة إلى مدارس Gymnasium، تُحضّر كذلك مدارس Berufliche Gymnasien للحصول على الـ Abitur (طالع الفصل 3.3).

**Friedrich-von-Alberti-Gymnasium**

Hohe Straße 30, 74177 Bad Friedrichshall

[/https://www.fvag.net](https://www.fvag.net)

**Hohenstaufen-Gymnasium**

Schulstraße 23, 74206 Bad Wimpfen

[www.hohenstaufen-gymnasium.de](http://www.hohenstaufen-gymnasium.de)

**Herzog-Christoph-Gymnasium**

Dammstraße 20, 71717 Beilstein

[/https://www.hcgbeilstein.de](https://www.hcgbeilstein.de)

**Zabergäu-Gymnasium**

Hirnerweg 15, 74336 Brackenheim

[www.zagy.de](http://www.zagy.de)

**Hölderlin-Gymnasium**

Charlottenstraße 87, 74348 Lauffen a. N.

[/https://hoegy-lauffen.de](https://hoegy-lauffen.de)

**Jagsttal-Gymnasium Möckmühl**

Lehlestraße 9, 74219 Möckmühl

[www.jtg-moeckmuehl.de](http://www.jtg-moeckmuehl.de)

**Albert-Schweitzer-Gymnasium**

Gymnasiumstraße 6, 74172 Neckarsulm

[/https://www.asgnsu.de](https://www.asgnsu.de)

**Eduard-Mörike-Gymnasium**

Gymnasiumstraße 14 74196 Neuenstadt am Kocher

[/https://www.emg-neuenstadt.de](https://www.emg-neuenstadt.de)

**Justinus-Kerner-Gymnasium**

Rossäckerstraße 11, 74189 Weinsberg

[www.jkg-weinsberg.de](http://www.jkg-weinsberg.de)



## 2.5 مراكز التعليم والإرشاد التربوي الخاصة (SBBZ)

بالنسبة للتلاميذ الذين لديهم صعوبات خاصة أو إعاقات أساسية أو يحتاجون دعمًا خاصًا، قد يكون SBBZ (مركز التعليم والإرشاد التربوي الخاص) خيارًا مناسبًا. ينصب تركيز مراكز SBBZ على مجالات مختلفة:

➤ التطوير العقلي

➤ التطور العاطفي والاجتماعي

➤ النمو البدني والحركي

➤ اللغة

➤ التعلم

➤ السمع

➤ الرؤية

يُكَيَّف التعليم في مراكز SBBZ على الصعوبات التي يعاني منها الطفل. مع توفير دعم وعلاج متخصص إضافي. غير أن هذه المدارس لا توفر Vorbereitungsklasse (فصول تحضيرية) لتعلم الألمانية.

### هل يحتاج طفلك إلى دعم خاص؟

➤ هل حصل طفلك بالفعل في بلده الأصلي على دعم خاص من قبل أو هل لديه مشكلات خاصة؟ يرجى ذكر ذلك عند التسجيل في المدرسة وإحضار أي تقارير طبية أو وثائق متاحة.

➤ هل طفلك ملتحقًا بالفعل بمدرسة عادية وتعتقد أنه بحاجة إلى دعم خاص؟ يرجى التحدث مع معلم الفصل. وبالتعاون مع المدرسة يمكن تقديم طلب لإجراء تقييم تربوي خاص. إلا أن الأمر قد يطول عدة أشهر حتى يتم التشخيص.

بمجرد أن يُثَبَّت "الحق في الحصول على تعليم تربوي خاص"، يمكنك الاختيار بين تعليم شامل في مدرسة عامة أو الالتحاق بـ SBBZ (مركز تعليم وإرشاد تربوي خاص). يُرجى ملاحظة أن ليس كل مدرسة عامة توفر تعليمًا شاملاً في جميع الصفوف، ولذلك قد يضطر طفلك لتغيير المدرسة.

### معلومات إضافية

يُقدِّم Staatliche Schulamts Heilbronn (مكتب التعليم الحكومي في هايلبرون) المشورة بشأن الاستفسارات والصعوبات المتعلقة بموضوع الاحتياج التعليمي الخاص.

التربية الخاصة ومكتب دعم الاندماج:

مديرة مكتب التعليم  
(إدارة مكتب دعم الاندماج)

[Britta.Lorenz@ssa-hn.kv.bwl.de](mailto:Britta.Lorenz@ssa-hn.kv.bwl.de)

السيدة Susanne Götze-Mattmüller

[Susanne.Goetze-Mattmueller@ssa-hn.kv.bwl.de](mailto:Susanne.Goetze-Mattmueller@ssa-hn.kv.bwl.de)

الهاتف 07131 6437714

Staatliches Schulamts Heilbronn  
Rollwagstraße 14, 74072 Heilbronn

الهاتف: 07131 6437711

[www.schulamt-heilbronn.de](http://www.schulamt-heilbronn.de)

**Bethesda-Schule**

Wilhelmstraße 12, 74177 Bad Friedrichshall  
[www.bethesda-schule.de](http://www.bethesda-schule.de)

**Albert-Schweitzer-Schule**

Wagnerstraße 7, 74906 Bad Rappenau  
[www.sbbz-badrappenau.de](http://www.sbbz-badrappenau.de)

**Henry-Miller-Schule**

Am Schulzentrum 8, 74336 Brackenheim  
[www.henry-miller-schule.de](http://www.henry-miller-schule.de)

**Christian-Heinrich-Zeller-Schule**

Hagstraße 15, 75031 Eppingen  
[www.djhn.de/unsere-angebote/schulen/christian-heinrich-zeller-schule.html](http://www.djhn.de/unsere-angebote/schulen/christian-heinrich-zeller-schule.html)

**Kraichgauschule**

Schulstraße 3, 75031 Eppingen  
[www.kraichgauschule-eppingen.de](http://www.kraichgauschule-eppingen.de)

**Freie Johannesschulen**

Seeäckerstraße 3, 74223 Flein  
[www.johannesschulen-flein.de](http://www.johannesschulen-flein.de)

**SBBZ Ilsfeld**

Bollwerkstraße 9, 74360 Ilsfeld  
[www.ilsfeld.de/website/de/kultur-bildung/schulen/sbbz](http://www.ilsfeld.de/website/de/kultur-bildung/schulen/sbbz)

**Erich-Kästner-Schule**

Herdegenstraße 17, 74348 Lauffen a. N.  
[www.eks-lauffen.de](http://www.eks-lauffen.de)

**Kaywaldschule**

Charlottenstraße 9, 74348 Lauffen a. N.  
[www.kaywaldschule.de](http://www.kaywaldschule.de)

**Ev. Stiftung Lichtenstern Privates SBBZ**

Im Klosterhof 10, 74245 Löwenstein  
<https://www.lichtenstern.de/>

**Astrid-Lindgren-Schule**

Danziger Straße 40, 74172 Neckarsulm  
[www.als-nsu.de](http://www.als-nsu.de)

**Pestalozzi-Schule Neckarsulm**

Frankenweg 1, 74172 Neckarsulm  
[www.pestalozzischule-neckarsulm.de](http://www.pestalozzischule-neckarsulm.de)

**Lindenschule SBBZ**

Öhringer Straße 12, 74196 Neuenstadt  
[www.lindenschule-foerderschule-neuenstadt.de](http://www.lindenschule-foerderschule-neuenstadt.de)

**Käthe-Kollwitz-Schule**

Heilbronner Straße 66, 74182 Obersulm  
<https://kks-obersulm.de/de/>

**Sonnenbergschule SBBZ**

Weststraße 4–6, 74193 Schwaigern  
<https://www.sonnenberg-sbbzl.de/>

**Feinaus Schule**

Schulstraße 3, 74259 Widdern  
[www.feinaus Schule.de](http://www.feinaus Schule.de)

## المفوضة المحلية لشؤون ذوي الإعاقة

يُمكنك أيضًا التواصل مع المفوضة المحلية لشؤون ذوي الإعاقة في حال واجهتك مشاكل. فهي تُقدِّم المشورة للأشخاص ذوي الإعاقة وذويهم بشكل فردي ومستقل.

<https://www.landkreis-heilbronn.de/kommunale-behindertenbeauftragte> ←

## 3 العروض المدرسية للمراهقين من عمر 15 عامًا



المراهقون القادمون إلى ألمانيا بعمر 15 سنة أو أكبر يخضعون غالبًا لإلزامية التعليم حتى بلوغ 18 سنة. تتوفر لهم مسارات تعليمية عديدة في beruflichen Schulen (المدارس المهنية)، سواء العامة أم الخاصة. وغالبًا يكون الالتحاق بها مجانيًا.

تُوجد هذه المدارس في هایلبرون أو نيكارسولم (طالع النظرة العامة في الفصل 3.4). يستقل التلاميذ من مقاطعة هایلبرون عادة الحافلة والقطار لمدة ساعة أو أكثر حتى يصلوا إلى مدارسهم. ويُعتبر هذا أمرًا طبيعيًا للجميع.

➤ **بدء الدراسة في الـ beruflichen Schulen:** لا يرتاد عادة المراهقون القادمون إلى ألمانيا في عمر 15 عامًا فأكثر -بسبب أعمارهم- إحدى مدارس الـ weiterführende Schule (مثل Hauptschule أو Realschule أو Gemeinschaftsschule أو Gymnasium). ونظرًا لقصر الفترة المتبقية حتى التخرج، فإنهم غالبًا لا يكتسبون ما يكفي من اللغة الألمانية لكي يتمكنوا من اجتياز امتحانات المواد الدراسية. لذلك لا يُقبل المراهقون القادمون إلى ألمانيا الذين تتخطى أعمارهم 15 عامًا في مدرسة Gymnasium إلا في حالات استثنائية، كأن يكونوا متقنين للغة الألمانية.

➤ **الشهادات المدرسية:** يستطيع الطلاب في المدارس المهنية (beruflichen Schulen)، عند تحقيق نتائج جيدة وتقديم دراسي ملائم، الحصول على جميع الشهادات المدرسية. تُوجد مدارس Berufsgymnasien (ثانوية مهنية) تضم تخصصات مختلفة، تُحضر للحصول على الـ Abitur خلال ثلاث سنوات - بشرط الحصول على mittlerer Abschluss (شهادة متوسطة) ومعرفة كافية باللغة الألمانية (طالع الفصل 3.2).

➤ **التركيز على تعلّم اللغة الألمانية:** قد تتأخر المسيرة التعليمية للمراهقين عامًا إلى عامين، بسبب ضرورة تعلم اللغة. لذلك من المهم جدًا للمراهقين تعلّم الألمانية بسرعة وبصورة مستهدفة، لتحقيق أقصى استفادة من الوقت حتى نهاية فترة التعليم الإلزامي.

➤ **المسارات التعليمية الفردية:** تتاح للمراهقين إمكانيات مختلفة تبعًا لعمرهم، ومسيرتهم الدراسية السابقة، والشهادات التي حصلوا عليها في بلادهم. وتلعب رغبة المراهقين في التحصيل العلمي والحافز لديهم وقدرتهم على الإنجاز دورًا كبيرًا في هذا الشأن. في بعض الحالات يكون ارتياد Jugendintegrationskurs (دورة اندماج الشباب) خيارًا مفيدًا، خاصة إذا أمكن الاعتراف بالشهادات من بلدهم الأصلي (طالع الفصل 4.1). تُقدّم خدمة Jugendmigrationsberatung (استشارة هجرة الشباب) المشورة بشأن القضايا الفردية (طالع الفصل 9).

➤ **عروض تعليمية للجميع:** حتى المراهقين ذوي المسيرة التعليمية المتقطعة، تتوفر لهم برامج تعليمية مناسبة. إلا أن تطورهم الفردي يعتمد بشكل كبير على الدافع لديهم ومدى استعدادهم لتعلم الألمانية والاستفادة المستمرة من العروض التعليمية. وإذا تعذر عليهم هذا الأمر، فإنهم يتمتعون بفرصة بدء العمل في سوق العمل عند بلوغهم سن 18 عامًا بصفتهم عمال مساعدين. ويمكنهم فيما بعد -في حالات فردية- الاستفادة من برامج التدريب اللاحق أثناء العمل. وتقوم Agentur für Arbeit (وكالة العمل) بتقديم المشورة اللازمة في هذا الصدد (طالع الفصل 9).

➤ **نهاية التعليم الإلزامي عند الـ 18 عامًا:** بالنسبة للتلاميذ البالغين الذين يمتلكون معرفة محدودة باللغة الألمانية، لا تتوفر سوى أماكن محدودة في المسارات التعليمية الأخرى لدى beruflichen Schulen (المدارس المهنية) ويمكنهم التواصل مع Agentur für Arbeit (وكالة العمل) أو Jobcenter (مركز التوظيف) (في حالة الحصول على إعانة المواطنين) من أجل متابعة العروض التعليمية الأخرى بهدف الحصول على شهادات دراسية. ويتطلب ذلك عادةً امتلاك دوافع كبيرة، نظرًا لمحدودية المقاعد المتاحة. وكلما ارتفع مستوى إتقان اللغة الألمانية، ازدادت فرص التعليم وتنوعت البرامج الدراسية المتاحة. فضلاً عن ذلك، تتاح للبالغين أيضًا إمكانية استكمال الشهادات الدراسية إلى جانب عملهم المهني (طالع الفصل 5).

➤ تُتيح كذلك Agentur für Arbeit برامجًا تعليمية للأشخاص الراغبين ممن تزيد أعمارهم عن 25 عامًا، والتي قد تؤهلهم للحصول على مؤهلات مهنية.

### 3.1 ارتياد VABO كبداية

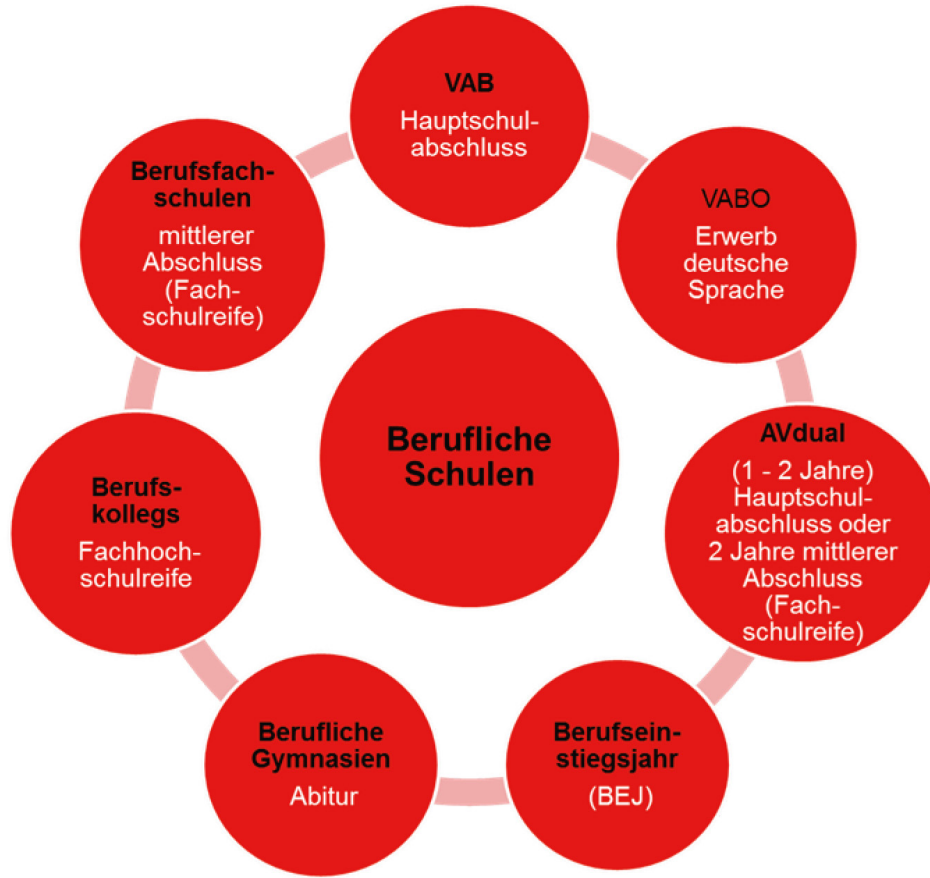
يبدأ المراهقون الوافدون حديثًا عادةً بداية من عمر 15 عامًا، ممن ليست لديهم معرفة أو لديهم معرفة محدودة باللغة الألمانية، في صف اكتساب اللغة (VABO). يشير اختصار VABO إلى "Vorbereitungsjahr Arbeit/Beruf mit Schwerpunkt Erwerb von Deutschkenntnissen" (السنة التحضيرية للعمل/ المهنة مع التركيز على تعلم اللغة الألمانية). ويتعلم المراهقون خلال هذا البرنامج اللغة الألمانية في غضون عامٍ إلى عامين. الهدف من السنة الأولى في VABO هو بلوغ مستوى A2 في اللغة، وفي السنة الثانية يمكن الوصول إلى مستوى B2. كما يتم تدريس مادتي الرياضيات واللغة الإنجليزية.

تبعًا لما اكتسبه المراهقون من مهارات اللغة الألمانية في VABO، يمكنهم الالتحاق بمسارات تعليمية أخرى في berufliche Schule بهدف الحصول على شهادة مدرسية حتى نهاية إلزامية التعليم عند سن 18 عامًا، والاستعداد لسوق العمل. ويلتحق الكثيرون بعد ذلك ببرنامج AV Dual (التحضير للتدريب المهني المزدوج) (طالع الفصل 3.2). كما يُمكن -حال الرغبة في ذلك- بدء تدريب مهني عند بلوغ المستوى اللغوي B2. وتُوجد أيضًا أنواع معينة من التدريبات المهنية مع دعم لغوي، تتطلب مهارات لغوية أقل. وتُقدّم Agentur für Arbeit المشورة في هذا الشأن (لبائانات الاتصال طالع الفصل 9).

في نهاية VABO، تُقدّم عادةً مشورة لكل تلميذ بشكل فردي لتحديد كيفية متابعة مسيرتهم التعليمية. كما تُقدّم كذلك خدمة Jugendmigrationsberatung و Agentur für Arbeit المشورة والتوجيه (للعناوين، طالع الفصل 9). يتعين على المراهقين الاستفادة بفاعلية من جميع عروض المشورة المتاحة لضمان فرصهم التعليمية والمهنية.

## 3.2 عروض تعليمية إضافية في beruflichen Schulen

تقدم المدارس المهنية (beruflichen Schulen) في منطقة هایلبرون خيارات متنوعة للحصول على شهادات دراسية ومؤهلات إضافية:



### التحضير للتدريب المهني المزدوج (AVdual)



**AVdual** هو برنامج مدته عام واحد، يتضمن تعليمًا عامًا وتدريبًا عمليًا متخصصًا، إضافة إلى تدريبات عملية تستمر عدة أسابيع في الشركات. يستهدف البرنامج بالأساس المراهقين الذين يسعون للحصول على **Hauptschulabschluss** أو الحصول على شهادة مدرسية أفضل مما يملكون حاليًا. يركز البرنامج على التعلم الفردي الموجّه، مع تقديم الدعم من قبل مرافقي التعلم.

المسارات بعد إنهاء الـ **AVdual**:

➤ بدء التدريب المهني أو الالتحاق ببرنامج التأهيل الأولي (EQ، طالع الفصل 6.1)

➤ مواصلة التأهيل لدى إحدى المدارس المهنية المتخصصة (Berufsfachschule) للحصول على شهادة **Mittlerer Abschluss**

## سنة البداية المهنية (BEJ)

تقام سنة Berufseinstiegsjahr (سنة البداية المهنية) في Berufsschule (مدرسة مهنية) بدوام كامل، وتستكمل بتدريب عملي في إحدى الشركات. ويشترط للالتحاق بها توفر شهادة Hauptschulabschluss. بالإضافة إلى مواد الرياضيات واللغة الألمانية واللغة الإنجليزية، يتم تدريس محتويات نظرية وعملية متخصصة.

المسارات بعد إنهاء الـ BEJ:

- بدء تدريب مهني
- مواصلة التأهيل لدى إحدى مدارس Berufsfachschule للحصول على شهادة Fachschulreife (ما يُعادل شهادة Realschulabschluss).
- يمكن الحصول على معلومات حول BEJ، وإجراءات القبول مباشرة من المدارس المهنية (Berufsschulen) (طالع الفصل 3.4).

## مدارس Berufsfachschule



تنتمي الـ Berufsfachschulen إلى منظومة المدارس المهنية (Berufsschulen). وهي تتيح الفرصة للحصول على تدريب مهني مدرسي بدوام كامل. كما يمكن من خلالها الحصول على Mittlerer Bildungsabschluss.

إن البرامج المتاحة في منطقة هايلبرون متنوعة للغاية، وتشمل تخصصات تقنية وتجارية وتربوية اجتماعية:

- مدارس Berufsfachschulen للتعليم الاساسي/التحضير المهني (من عام إلى عامين)
- مدارس Berufsfachschulen للحصول على Fachschulreife (شهادة التعليم المتوسط "mittlerer Bildungsabschluss"، عامان)
- مدارس Berufsfachschulen للحصول على مؤهل مهني (من عام إلى ثلاثة أعوام)
- مدرسة Berufsaufbauschule (لمدة عام للحصول على Fachschulreife)

تتوفر مزيد من المعلومات حول هذه الشهادات لدى كل مدرسة مهنية على حدة (للعناوين طالع الفصل 3.4).



إن الالتحاق بالـ Berufskolleg (المعهد المهني) يتطلب الحصول مسبقاً على Mittlerer Bildungsabschluss (شهادة الـ Realschulabschluss). ويهدف ذلك إلى الحصول على تدريب مهني مدرسي خلال عامين إلى ثلاثة أعوام. ويمكن أحياناً الحصول على Fachhochschulreife (شهادة تأهيل للدراسة بالجامعات التطبيقية). هناك مجموعة واسعة من المسارات التعليمية التي تركز على التخصصات التقنية أو التجارية أو اللغات الأجنبية أو الاقتصاد المنزلي/الشؤون الاجتماعية/شؤون الرعاية. تجد المزيد من المعلومات التفصيلية حول هذه المسارات من خلال النظرة العامة على المدارس المهنية في الفصل 3.4.

### 3.3 Berufliche Gymnasien

تُقدّم مدارس الـ Berufliche Gymnasien وكذلك الـ Aufbaugymnasien (الثانوية التكميلية) فرصة الحصول على الـ Abitur (وبالتالي Allgemeine Hochschulreife) خلال ثلاث سنوات دراسية. وتختلف هذه المدارس عن مدارس الـ Gymnasien العامة بتركيزها على جانب مهني معيّن، منها على سبيل المثال

- الاقتصاد
- التكنولوجيا
- علوم التغذية
- علوم الاجتماع
- الصحة والرعاية

يشترط للقبول الحصول على Mittlerer Bildungsabschluss، بالإضافة إلى معدل درجات محدد في العادة. يمكن -وفقاً لشروط معينة- الاعتراف بشهادة مدرسية أجنبية باعتبارها تعادل Mittlerer Bildungsabschluss (طالع الفصل 4.1). كما تُوجد أيضاً قيود مرتبطة بالعمر. يُمكن الحصول على مزيد من المعلومات التفصيلية حول شروط القبول، مباشرة لدى المدارس أو عبر مواقعها الإلكترونية (طالع النظرة العامة في الفصل 3.4).

### 3.4 مدارس الـ Berufliche Schulen والـ Berufsgymnasien والـ Aufbaugymnasien



تقدم الـ Berufliche Schulen (المدارس المهنية) في منطقة هايلبرون مجموعة متنوعة من المسارات التعليمية (طالع الفصل 3.2).

يتضمن الملخص التالي أيضاً مدارس الـ Berufliche Gymnasien، متى ما كانت تابعة لإحدى المدارس المهنية. كما سترد لاحقاً مدارس الـ Aufbaugymnasien.

## مدارس الـ Berufliche Schulen (المدارس المهنية) والـ Berufsgymnasien (الثانوية المهنية)

### **Peter-Bruckmann-Schule**

Sozialwissenschaftliches Gymnasium (الثانوية العامة المتخصصة في العلوم الاجتماعية)

التخصص: الصحة

Alfred-Finkbeiner-Straße 2, 74072 Heilbronn

[www.pbs-hn.de](http://www.pbs-hn.de)

### **Andreas-Schneider-Schule**

Wirtschaftswissenschaftliches Gymnasium (الثانوية العامة المتخصصة في العلوم الاقتصادية)

التخصص: الاقتصاد

Längelter Straße 106, 74080 Heilbronn

[www.ass-hn.de](http://www.ass-hn.de)

### **Christiane-Herzog-Schule**

Ernährungswissenschaftliches Gymnasium (الثانوية العامة المتخصصة في علوم التغذية)

التخصصات: علم التغذية والكيمياء

Biotechnologisches Gymnasium (الثانوية العامة المتخصصة في التكنولوجيا الحيوية)

التخصص: التكنولوجيا الحيوية

Sozial- und Gesundheitswissenschaftliches Gymnasium (الثانوية العامة المتخصصة في العلوم الاجتماعية والصحية)

التخصص: العلوم التربوية وعلم النفس

Längelterstraße 106, 74080 Heilbronn

[www.chs-hn.de](http://www.chs-hn.de)

### **Christian-Schmidt-Schule**

Technisches Gymnasium (الثانوية التقنية)

التخصصات: التكنولوجيا والإدارة والتكنولوجيا البيئية

Odenwaldstraße 5, 74172 Neckarsulm

[www.css-nsu.de](http://www.css-nsu.de)

### **Johann-Jakob-Widmann-Schule**

Technisches Gymnasium (الثانوية التقنية)

التخصص: التكنولوجيا البيئية

Sichererstraße 17, 74076 Heilbronn

[www.widmannschule.de](http://www.widmannschule.de)

### **Wilhelm-Maybach-Schule**

Technisches Gymnasium (الثانوية التقنية)

التخصصات: الميكاترونيك، وتكنولوجيا التصميم والإعلام، وتكنولوجيا المعلومات،

والتكنولوجيا والإدارة

Sichererstraße 17, 74076 Heilbronn

[www.wms-hn.de](http://www.wms-hn.de)

### **Akademie für Kommunikation Heilbronn**

Technisches Gymnasium (الثانوية التقنية)

التخصص: تكنولوجيا التصميم والإعلام

Wirtschaftsgymnasium (الثانوية العامة المتخصصة في الاقتصاد)

التخصصات: القانون والتسويق والإعلان/ تنظيم الفعاليات

Frankfurter Straße 81–85, 74072 Heilbronn

[www.akademie-bw.de](http://www.akademie-bw.de)

### **Gustav-von-Schmoller-Schule**

Wirtschaftsgymnasium (الثانوية العامة المتخصصة في الاقتصاد)

التخصصات: الاقتصاد والشؤون المالية والاقتصاد الدولي

Frankfurter Straße 63, 74072 Heilbronn

<https://www.gvss-hn.net>

### **Kolping-Bildungszentrum Heilbronn**

Sozialwissenschaftliches Gymnasium (الثانوية العامة المتخصصة في العلوم الاجتماعية)

التخصصات: التربية وعلم النفس

Kilianstraße 11, 74072 Heilbronn

[www.sg.kolping-bildung-hn.de](http://www.sg.kolping-bildung-hn.de)

### **Berufsfachschule am Sülmertor USS impuls**

التخصصات: الاقتصاد والإدارة والرعاية وتكنولوجيا الأخشاب والتغذية والاقتصاد المنزلي  
Weipertstraße 17, 74076 Heilbronn  
[www.bas-hn.de](http://www.bas-hn.de)

### **Diakonisches Institut für soziale Berufe, Altenpflege und Altenpflegehilfe**

Fritz-Haber-Straße 34/1, 74081 Heilbronn-Sontheim  
aps-heilbronn@diakonisches-institut.de  
[www.diakonisches-institut.de](http://www.diakonisches-institut.de)

### **Gustav-Werner-Schule**

التخصصات: الاقتصاد المنزلي وتكنولوجيا الأخشاب والمعادن  
Holzstraße 5, 74072 Heilbronn  
gustav-werner-schule@djhn.de  
[www.djhn.de/unsere-angebote/schulen/gustav-werner-schule.html](http://www.djhn.de/unsere-angebote/schulen/gustav-werner-schule.html)

### **IB Bildungszentrum**

التخصصات: التغذية والاقتصاد المنزلي وتكنولوجيا المعادن وتكنولوجيا الأخشاب  
Knorrstraße 8, 74074 Heilbronn  
[www.ib-heilbronn.de](http://www.ib-heilbronn.de)

### **Kolping Bildungswerk**

التخصصات: الاقتصاد والشؤون الاجتماعية والتصميم  
Bahnhofstraße 8, 74072 Heilbronn  
[www.kolping-bildungswerk.de](http://www.kolping-bildungswerk.de)

### **Pflegeakademie USS impuls**

التخصصات: رعاية المسنين والمساعدة في رعاية المسنين  
Ettelstraße 34, 74076 Heilbronn  
<https://uss-schulen.de/pflegeakademie>

### **Susanne Finkbeiner Schule**

التخصصات: تكنولوجيا المعادن، ولوجستيات التخزين، والتجارة والمبيعات، والفندقة  
Hans-Rießler-Straße 7, 74076 Heilbronn  
[www.sfs.bildungspark.de](http://www.sfs.bildungspark.de)

### **Richard-von-Weizsäcker-Schule Öhringen**

Sozialwissenschaftliches Gymnasium (الثانوية العامة المتخصصة في العلوم الاجتماعية)  
التخصصات: التربية وعلم النفس  
Agrarwissenschaftliches Gymnasium (الثانوية العامة المتخصصة في علوم الزراعة)  
التخصصات: العلوم الزراعية والبيولوجيا والكيمياء الحيوية  
Am Maßholderbach 2, 74613 Öhringen  
[www.rws-oehringen.de](http://www.rws-oehringen.de)

## **مدارس الـ (الثانوية التكميلية) Aufbaugymnasien**

### **Aufbaugymnasium des Katholischen Freien Bildungszentrums St. Kilian**

John-F.-Kennedy-Straße 21, 74074 Heilbronn  
[www.bz-stkilian.de](http://www.bz-stkilian.de)

### **Aufbaugymnasium des Evangelischen Paul-Distelbarth-Gymnasiums**

Mühlrainstraße 51, 74182 Obersulm  
[www.pdg-obersulm.de](http://www.pdg-obersulm.de)

## 4 الاعتراف بالشهادات التعليمية الأجنبية

### 4.1 الاعتراف بالشهادات المدرسية الأجنبية

يُمكن الاعتراف في بعض الأحيان بالشهادات المدرسية التي تم الحصول عليها من خارج ألمانيا. ويُعد هذا الأمر مفيداً لكل من يسعى إلى الحصول على شهادة دراسية أعلى، أو الالتحاق بتدريب مهني، أو عمل، أو دراسة جامعية في ألمانيا.

#### **Zeugnisanerkennungsstelle Regierungspräsidium Stuttgart** (مركز الاعتراف بالشهادات التابع للمجلس الحكومي الإقليمي في شتوتغارت)

الجهة المسؤولة عن الاعتراف بالشهادات المدرسية الأجنبية في بادن-فورتمبيرغ هي مركز Zeugnisanerkennungsstelle التابع للمجلس الحكومي الإقليمي في شتوتغارت. يُعادل هذا المركز الشهادات المدرسية التي تم الحصول عليها من الخارج مع الشهادات التعليمية في بادن-فورتمبيرغ (مثلاً Hauptschulabschluss، و Realschulabschluss/Fachschulreife، و Fachhochschulreife/ (Hochschulreife

← نظراً لطول فترات الانتظار، يرجى تقديم طلبك في أقرب وقت ممكن. ويتطلب الأمر عادة تقديم نسخ رسمية مصدقة من شهادتك. ويُمكنك الحصول على هذه النسخ المصدقة عليها مقابل دفع رسوم في Rathaus (دار البلدية)، وأحياناً من خلال المترجمين الفوريين/التحريريين المعتمدين من الدولة أو في مكاتب الكنيسة المحلية أو لدى الموثقين.

← إذا كان الاعتراف بالشهادة ضرورياً للبحث عن عمل أو تدريب مهني، فيتعين التواصل مع Agentur für Arbeit أو مع Jobcenter (إذا كنت عميلاً لدى Jobcenter) قبل تقديم الطلب. في بعض الحالات الفردية، يتم تغطية تكاليف إجراءات الاعتراف. لكن يشترط لذلك التواصل المسبق مع الجهة المختصة.

← لمزيد من المعلومات حول تقديم الطلب: [/https://rp.baden-wuerttemberg.de/rps](https://rp.baden-wuerttemberg.de/rps)  
Über uns > Abteilungen > Abteilung 7 - Schule und Bildung >  
Zeugnisanerkennungsstelle

## 4.2 الاعتراف بمؤهل الالتحاق بالجامعة (Abitur/شهادة الثانوية العامة)

عادةً تكون مؤهلات الالتحاق بالجامعة للمتقدمين من دول الاتحاد الأوروبي (EU) والمنطقة الاقتصادية الأوروبية (EWR: آيسلندا، ليختنشتاين، النرويج) وكذلك سويسرا، كافية للدراسة الجامعية في ألمانيا. أما بالنسبة للدول خارج الاتحاد الأوروبي (ما يُعرف بالدول الثالثة)، فهناك لوائح خاصة (لشروط القبول الجامعي طالع الفصل 7.1).

### نظام المعلومات أنابين (Anabin)

يُوفّر نظام المعلومات أنابين (Anabin) توجيهًا أوليًا غير ملزم:

[https://anabin.kmk.org/no\\_cache/filter/schulabschluesse-mit-hochschulzugang.html#land\\_gewaehlt](https://anabin.kmk.org/no_cache/filter/schulabschluesse-mit-hochschulzugang.html#land_gewaehlt)

### إمكانية الالتحاق من خلال المؤهلات المهنية

إلى جانب الشهادات المدرسية، يمكن للمؤهلات المهنية أيضًا أن تفتح الطريق للالتحاق بمعهد عالٍ.

← مزيد من المعلومات:

<https://www.studieren-in-bw.de/vor-dem-studium/bewerben-und-hochschulzulassung/hochschulzugang>

## 5 استدراك المؤهلات التعليمية

يُوفّر "المسار التعليمي الثاني (zweiten Bildungsweg)" للبالغين فرصًا إضافية لاستدراك المؤهلات التعليمية بالتوازي مع مزاولة العمل أو الالتزامات الأسرية وكذلك خلال مرحلة الاندماج. وهذه العروض غالبًا تكون مدفوعة الأجر، وتستلزم مستوى معينًا من الدوافع والالتزام.

### 5.1 Hauptschulabschluss



بالإضافة إلى المؤسستين المذكورتين فيما يلي، يمكن الحصول على Hauptschulabschluss أيضًا في مدرسة Abendgymnasium Heilbronn (مدرسة الثانوية العامة المسائية في هایلبرون) (طالع الفصل 5.3).

### اختبار Hauptschulfremdenprüfung (امتحان خارجي لمعادلة الشهادة الأساسية)

يُقدّم VHS Heilbronn (مركز تعليم الكبار في هایلبرون) سنويًا دورة للبالغين للتحضير لامتحان

Hauptschulfremdenprüfung. يركز التعليم في هذه الدورة على اللغة الألمانية ومادة الرياضيات. ويشترط اجتياز مستوى B2 في اللغة الألمانية، كما يُفضّل أن يكون لدى المتقدم خبرة دراسية سابقة تتراوح بين ست وسبع سنوات. تتطلب الدورة رسومًا. يُمكن -في ظروف معينة- الحصول على قسيمة تعليمية Jobcenter في مقاطعة هایلبرون (لعملاء مركز التوظيف) أو من Agentur für Arbeit في هایلبرون.

← مزيد من المعلومات:

<https://www.vhs-heilbronn.de/programm/schulische-bildung/schulabschluss>

← لمزيد من المعلومات حول الامتحان الخارجي لمعادلة الشهادة:

<https://hn.schulamt-bw.de/Lde/Startseite/Themen/Schulfremdenpruefung+Hauptschul-+und+Werkrealschulabschluss>

← مزيد من المعلومات:

<https://km.baden-wuerttemberg.de/de/schule/hauptschule/werkrealschule/schulfremdenpruefung>

### التدابير التعليمية للتحضير للمهنة

### (BvB - Berufsvorbereitende Bildungsmaßnahme - اختصارًا BvB)

التدابير التعليمية للتحضير للمهنة (BvB) التي تُقدّم في هایلبرون بدوام كامل من خلال مؤسسة USS التعليمية (طالع العناوين في الفصل 3.4)، تستهدف المراهقين الذين أنهموا بالفعل التعليم المهني الإلزامي، لكن لم يحصلوا بعد على مكان في التدريب المهني. تتضمن هذه التدابير أنشطة منها التوجيه المهني والتدريبات العملية. كما يُمكن أيضًا استدراك الحصول على شهادة الـ Hauptschulabschluss. الجهة المسؤولة عن التواصل هي Agentur für Arbeit (طالع العناوين في الفصل 9) أو Jobcenter (إذا كنت عميلًا لدى Jobcenter)

## Realschulabschluss 5.2

بالإضافة إلى مدرسة Abendrealschule Heilbronn (المدرسة الإعدادية العامة المسائية في هایلبرون)، يمكن أيضاً السعي للحصول على Realschulabschluss (شهادة التعليم المتوسط) من خلال مدرسة Abendgymnasium Heilbronn (مدرسة الثانوية العامة المسائية في هایلبرون) (طالع الفصل 5.3).

### مدرسة Abendrealschule Heilbronn

يُمكن أن يحصل كل من بلغ 16 عاماً على شهادة Realschulabschluss (Mittlere Reife) خلال 22 شهراً في مدرسة Abendrealschule Heilbronn المعتمدة من الدولة. تُقام الحصص مقابل رسوم مُخفضة مساءً خلال أيام الأسبوع في هایلبرون (بمعدل 20 ساعة دراسية/أسبوعياً). تجرى الامتحانات النهائية في Abendrealschule Heilbronn طبقاً لنظام الامتحانات المعتمد من وزراء الثقافة في بادن-فورتمبيرغ (Kultusministerium von Baden-Württemberg).

يُشترط إتقان اللغة الألمانية وامتلاك شهادة Hauptschulabschluss.

← مزيد من المعلومات: <https://www.abendrealschule-heilbronn.de>  
(Unterrichtsort: Weststr. 33, 74072 Heilbronn) ،Gildenstr. 28, 74074 Heilbronn الهاتف  
07131-251304، البريد الإلكتروني: abendrealschule.heilbronn@t-online.de

← مزيد من المعلومات حول الامتحان الخارجي لمعادلة شهادة Realschulabschluss:  
<https://hn.schulamt-bw.de/Lde/Startseite/Themen/Schulfremdenpruefung+Realschulabschluss>

← مزيد من المعلومات:  
<https://km.baden-wuerttemberg.de/de/schule/realschule/schulfremdenpruefung-realschule>

## Abitur 5.3

### مدرسة Abendgymnasium Heilbronn

يُمكن للبالغين الحصول على عدة شهادات دراسية مؤهلة من خلال مدرسة Abendgymnasium Heilbronn. وتستهدف هذه المدرسة كل من لا يملك شهادة مدرسية أو شهادة تعليم أساسي (Hauptschulabschluss) أو شهادة تعليم متوسط (Mittlerer Bildungsabschluss) أو شهادة تأهيل للدراسة بالجامعات التطبيقية (Fachhochschulreife).

وفقاً للمؤهل التعليمي السابق، يمكن الحصول على Mittlerer Bildungsabschluss خلال سنتين، أما Fachhochschulreife فتستغرق سنتين إلى ثلاث، في حين تستغرق شهادة الـ Abitur سنتين أو ثلاث سنوات أو أربع سنوات. تُجرى الحصص في مساء أربعة أيام من كل أسبوع.

فضلاً عن إتقان اللغة الألمانية، يُشترط تقديم إثبات الحصول على تدريب مهني أو وجود خبرة مهنية، أو مسؤولية إدارة أسرة. كما يمكن الاعتراف بحالة البطالة الحالية أيضاً. يمكن إثبات إتقان اللغة الأجنبية الثانية من خلال اختبار تحديد المستوى أو بالمشاركة في دروس اللغة الفرنسية في مدرسة Abendgymnasium.

← مزيد من المعلومات:  
[www.ag.kbz-hn.de](http://www.ag.kbz-hn.de) ،[sekretariat@kbw-gruppe.de](mailto:sekretariat@kbw-gruppe.de)  
الهاتف 07131 888 60



## 6 التدريب المهني (Ausbildung)



للحصول على مؤهل مهني، يوجد في ألمانيا نموذج خاص: يُعرف بالتدريب المهني. تستغرق هذا التدريب عادةً من سنتين إلى ثلاث سنوات ونصف.

يمكن تقصير مدة التدريب المهني أو تمديدتها أو القيام بها بدوام جزئي وفق شروط معينة.

للحصول على فرصة تدريب مهني، يتوجب على الشخص تقديم طلب مباشر إلى شركة. وإذا أبدى صاحب العمل اهتماماً، تتم دعوة المتقدم لمقابلة توظيف. إذا كان الطرفان راضيين، يمكن حينها إبرام عقد تدريب مهني.

أهم جهات الاتصال في موضوع التدريب المهني هم موظفو الـ *Agentur für Arbeit* أو وسطاء التوظيف في الـ *Jobcenter* (في حال كان المتقدم عميلاً لدى الـ *Jobcenter*). كما تُقدّم الغرفتان – غرفة التجارة والصناعة في هایلبرون-فرانكن "*Industrie- und Handelskammer Heilbronn-Franken* (اختصاراً *IHK*)" وغرفة الحرف اليدوية في هایلبرون-فرانكن "*Handwerkskammer Heilbronn-Franken* (اختصاراً *HWK*)" – المشورة والمساعدة في ذلك. وبالتالي يتمكن المهتمون بالتدريب المهني من تلقي الدعم والمساندة التي يحتاجون إليها في جميع الأحوال.

تُنظّم معظم التدريبات المهنية بشكل مزدوج بالتعاون مع شركة أو مؤسسة. يعني ذلك أن المتدربين (*Azubis*) عادةً يقضون أياماً محددة كل أسبوع

➤ في *Berufsschule* (حصص نظرية في مدرسة مهنية)

➤ وفي شركة أو مؤسسة (تطبيق عملي)

إلى جانب ذلك، توجد أيضاً برامج للـ *schulische Ausbildung* (التدريب المهني المدرسي) البحث. ويمكن للمتدرب أن يختار من بين حوالي 350 مهنة في مختلف القطاعات.

### معلومات حول المهن

تتوفر عبر الإنترنت مصادر عديدة وموثوقة يُمكن من خلالها الحصول على نظرة عامة على برامج التدريب المهني، على سبيل المثال:

➤ [www.planet-beruf.de](http://www.planet-beruf.de)

➤ [www.berufenet.arbeitsagentur.de](http://www.berufenet.arbeitsagentur.de)

➤ [www.berufe.tv](http://www.berufe.tv)

## مزايا التدريب المهني (Ausbildung)

- إمكانية الحصول على عمل طويل الأمد من خلال التدريب المهني، مع تجنب البطالة
- فرص جيدة للكسب والتطور المهني (تتوقف أحياناً على المهنة)
- الحصول على راتب تدريب مهني (باستثناء: برامج الـ schulische Ausbildung (التدريب المهني المدرسي) البحث)
- إمكانية مواصلة الدراسة للحصول على مؤهل Meister/Meisterin (مايستر) بعد التدريب المهني (مما يفتح المجال للاستقلالية المهنية)



من خلال التدريب المهني وعدة سنوات من الخبرة العملية، يمكن الحصول كذلك على Fachgebundene Hochschulzugangsberechtigung (مؤهل الالتحاق بالجامعة في تخصص معين)، والحصول على دراسة جامعية في هذا التخصص حتى دون الحصول على الـ Abitur.

## 6.1 شروط التدريب المهني

يُمكن أن يُناسب التدريب المهني الكثير والكثير من الأشخاص. وتلعب الجوانب التالية دوراً مهماً:

← **الإلمام باللغة الألمانية:** يُوصى بمستوى لغة ألمانية لا يقل عن B2 (وفقاً لـ GER "الإطار الأوروبي المرجعي العام للغات"). في حال ضعف المستوى اللغوي، تبرز مشاكل في دروس المدرسة المهنية وفي الامتحانات. في أثناء العمل في الشركة وحضور الـ Berufsschule (المدرسة المهنية)، لا يتبقى وقت كافٍ لتحسين مستوى اللغة الألمانية بشكل منتظم. إن تعلم اللغة الألمانية بشكل إضافي في المساء وفي عطلة نهاية الأسبوع وفي الإجازات – وإذا لزم الأمر من خلال دورات

← لغة مهنية أو دورات المتدربين – يشكل -وفقاً للتجارب السابقة- عبئاً ثقيلاً.

← **المؤهل الدراسي:** يشترط عادةً حصول الشخص على شهادة الـ Hauptschulabschluss على الأقل لإبرام عقد تدريب مهني، وفي بعض المهن التدريبية قد يتعين الحصول على مؤهلات أعلى. وفي حال عدم وجود شهادة دراسية، قد تُتخذ ترتيبات خاصة في بعض الحالات الفردية.

← **الحدود العمرية:** لا توجد عادةً حدود عمرية لبدء تدريب مهني. إلا إنه يتعين على المهتمين بالتدريب المهني ممن تجاوز عمرهم 25 عاماً الاستعلام لدى Agentur für Arbeit أو Jobcenter (في حال كان المتقدم عميلاً لدى الـ Jobcenter) أو لدى الغرف المهنية عن التأهيل الجزئي (TQ). وهذه البرامج، التي تقوم على نظام الوحدات الدراسية، قد تؤدي كذلك إلى الحصول على شهادة مهنية (انظر أدناه).

← **دافع التعلم:** المشاركة في حصص الـ Berufsschule، والعمل في شركة أو مؤسسة، وكذلك متطلبات الامتحانات المرحلية والنهائية، كلها تحتاج إلى استعداد دائم للتعلم.

## التأهيل الأولي (التأهيل الأولي للتدريب العملي "EQ-Praktikum")



يُمكن للمراهقين التعرف على مهنة تدريب من خلال التأهيل الأولي (EQ) في شركة أو مؤسسة. يستمر التأهيل الأولي مدة لا تقل عن أربعة أشهر ولا تتخطي 12 شهرًا. إذا كانت النتيجة إيجابية، يتم بعدها توقيع عقد تدريب مهني (Ausbildungsvertrag) مع المراهق.

تبدأ فترة الدعم في أقرب وقت ممكن اعتبارًا من 1 أكتوبر من كل عام. يمكن في حالات خاصة بدء هذا الإجراء مبكرًا اعتبارًا من 1 أغسطس.

يُرجى التواصل مع Agentur für Arbeit (المزيد من المعلومات طالع الفصل 6.2) أو Jobcenter (إذا كنت عميلًا).

## التأهيل الجزئي (TQ)

يُمكن من خلال التأهيل الجزئي (Teilqualifikation، اختصارًا TQ) للأشخاص الأكبر سنًا المتحمسين ممن تتخطي أعمارهم 25 عامًا، ممن اكتسبوا مهاراتهم بالممارسة أو المهاجرين ذوي الخبرة المهنية، اكتساب معارف مهنية ضمن نظام الوحدات، بحيث يتمكنون في النهاية من الحصول على Berufsabschluss (شهادة مهنية) عن طريق إجراء اختبار. تستند برامج التأهيل الجزئي (TQ) إلى مهن تدريبية نظامية، وتُطبق في المهن التقنية والتجارية وكذلك في مجالات الخدمات المختلفة، مثل قطاع المستودعات أو قطاع الضيافة. تقام بعض برامج التأهيل الجزئي (TQ) أيضاً لدى مؤسسات التعليم. يُقدّم مستشارو Agentur für Arbeit معلومات تفصيلية في هذا الشأن (انظر الفصل 6.2).

## المساعدة في البحث عن فرصة للتدريب المهني

تُقدّم الصفحات الإلكترونية التالية المساعدة في البحث عن فرص متاحة للتدريب المهني:

➤ البحث عن فرص التدريب المهني عبر Agentur für Arbeit:

[/https://www.arbeitsagentur.de/jobsuche](https://www.arbeitsagentur.de/jobsuche)

➤ إمكانية البحث عن فرص التدريب في Berufsinformationszentrum

(مركز المعلومات المهنية، اختصارًا: BIZ):

<https://www.arbeitsagentur.de/vor-ort/heilbronn/biz-heilbronn>

➤ منصة غرفة التجارة والصناعة (IHK) للبحث عن أماكن التدريب المهني:

[/https://www.ihk-lehrstellenboerse.de](https://www.ihk-lehrstellenboerse.de)

➤ منصة غرفة الحرف اليدوية (HWK) للبحث عن أماكن التدريب المهني:

[/https://service.hwk-heilbronn.de/lehrstellenangebotssuche](https://service.hwk-heilbronn.de/lehrstellenangebotssuche)

## 6.2 إمكانيات المشورة والدعم المتعلق بالتدريب المهني

يُمكن للمهتمين بالتدريب المهني الحصول على المشورة والدعم من جهات مختلفة. وتُعد المؤسسات التالية من أهم جهات تقديم المشورة.

### **Berufsberatung der Agentur für Arbeit Heilbronn** (قسم الاستشارات المهنية التابع لوكالة العمل في هايلبرون)

- مشورة فردية حول جميع المسائل المتعلقة باختيار المهنة
- تحديد الميول الشخصية (اختبار اختيار المهنة)
- معلومات حول التدريب المهني ووظائف التدريب المتاحة
- معلومات حول إجراءات التقديم
- معلومات حول الإمكانيات المدرسية وغيرها من الحلول المرحلية
- معلومات حول الدعم اللغوي

### **بيانات التواصل ومعلومات إضافية**

Agentur für Arbeit Heilbronn  
Rosenbergstraße 50, 74074 Heilbronn  
<https://www.arbeitsagentur.de/bildung/ausbildung>  
<https://www.arbeitsagentur.de/vor-ort/heilbronn>  
البريد الإلكتروني: [Heilbronn@arbeitsagentur.de](mailto:Heilbronn@arbeitsagentur.de)  
البريد الإلكتروني للمشورة المهنية: [Heilbronn.Berufsberatung@arbeitsagentur.de](mailto:Heilbronn.Berufsberatung@arbeitsagentur.de)  
تسجيل البيانات لتحديد موعد للمشورة: 07131 969 888

### **Berufsinformationszentrum** (مركز المعلومات المهنية، اختصارًا: BiZ) **في** **Agentur für Arbeit Heilbronn**



يُمكن زيارة مركز المعلومات المهنية (BiZ) يوميًا دون تسجيل مسبق. ويوفر المركز معلومات حول الدراسة الجامعية والتدريب المهني والوظيفة:

- البحث عن فرص للتأهيل مهني والعمل
- معلومات حول التقدم بطلب للوظيفة
- استخدام أجهزة الكمبيوتر، ويشمل ذلك استخدام الطابعة الملونة، والماسح الضوئي والـ USB لأغراض التقديم على الوظائف

➔ في حال مواجهة صعوبات في كتابة طلب التقديم على وظيفة، تتوفر المساعدة هنا:

<https://www.arbeitsagentur.de> > Arbeitslos und Arbeit finden > Bewerbungstraining > Bewerbung schreiben

## غرفة الحرف اليدوية في هایلبرون-فرانكن (HWK) غرفة التجارة والصناعة في هایلبرون-فرانكن (IHK)

كما تقدّم الغرف، باعتبارها ممثلة لمصالح الشركات والمؤسسات، للمهتمين بالحصول على تدريب مهني فرصًا متنوعة للحصول على المعلومات والدعم.

### مستشارو غرفة الحرف اليدوية (HWK) للتدريب المهني



Handwerkskammer  
Heilbronn-Franken

تُقدّم مستشارة شؤون المهاجرين  
السيدة Gil المشورة في Handwerkskammer Heilbronn-Franken  
بشأن موضوع التدريب المهني:

مسؤولة الحوار، السيدة Annabel Gil  
Handwerkskammer Heilbronn-Franken  
Allee 76, 74072 Heilbronn  
الهاتف 07131 791-157، البريد الإلكتروني Annabel.Gil@hwk-heilbronn.de

تُقدّم السيدة Gil مشورة فردية ومجانية للمهتمين بالتدريب المهني، وتُقدّم المساعدة في اتخاذ القرار المناسب المتعلق بالوظيفة وكذلك في كتابة طلبات التقديم للوظائف وفي التحضير لمحادثات التوظيف. كما تُقدّم المساعدة في البحث عن فرص تدريب عملي وفرص للتدريب المهني وفي التواصل مع الشركات.

ويمكن أيضًا لمستشاري التدريب المهني التابعين للغرفة التجارية تقديم المساعدة في حال وجود استفسارات أو مشكلات تتعلق بالتدريب المهني، أو ارتياد المدرسة المهنية أو مع الشركات. يُنصح بالتواصل المبكر في حال مواجهة صعوبات.

للتواصل:

[www.hwk-heilbronn.de](http://www.hwk-heilbronn.de) > Ausbildung > Beratung > Beratung für Auszubildende

### مستشارو غرفة التجارة والصناعة (IHK) للتدريب المهني



IHK Heilbronn-Franken

للتواصل:

[www.heilbronn.ihk.de](http://www.heilbronn.ihk.de) > Ausbildung & Weiterbildung > Ausbildung

### مدربو العمل في باد رابناو (Jobcoaches Bad Rappenau)



Gemeinsam  
Perspektiven  
schaffen e.V.

يُقدّم مدربو العمل المتطوعون المساعدة للمهاجرين في باد رابناو وغيرها من الأماكن في مقاطعة هایلبرون بشكل فردي عند دخولهم سوق العمل أو التدريب المهني:

◀ في العثور على وظيفة أو تدريب مهني مناسب

◀ في كتابة طلبات التقدم للوظائف

◀ كمساعدة توجيه أولية في سوق العمل الألماني

← مكان اللقاء، أيام الثلاثاء من الساعة 10:00 إلى 12:00 في نزل الشباب (Jugendhaus MaxiMal)، ومقره Hinter dem Schloß 6, 74906 Bad Rappenau، الهاتف 0171 3755359 (0049)، البريد الإلكتروني: [jobcoach-badrappenau@gmx.de](mailto:jobcoach-badrappenau@gmx.de)



## 6.3 المساعدة أثناء التدريب المهني



رغم الاستعداد الجيد للتدريب المهني، قد تطرأ مشكلات أثناء فترة التدريب. توجد في هذه الحالات، عدة جهات تقدم المساعدة.

### الدعم في المدارس المهنية (Berufsschule)

في كل Berufsschule، يتولى المستشارون التربويون أو الأخصائيون الاجتماعيون تقديم الدعم عند مواجهة مشاكل في أثناء التدريب المهني. ويمكنهم تقديم دعم مُوجَّه وإحالة المتدربين إلى عروض المساعدة المتوفرة. ويمكن لمعلمي الدورات أو موظفي سكرتارية المدرسة تسهيل التواصل معهم.

### مستشارو غرفة التجارة والصناعة (IHK) وغرفة الحرف اليدوية (HWK) للتدريب المهني

يُقدِّم كذلك مستشارو غرفة الحرف اليدوية في هایلبرون-فرانكن (HWK) وغرفة التجارة والصناعة في هایلبرون-فرانكن (IHK) للتدريب المهني الدعم للمتدربين خلال فترة التدريب المهني (لعرض المشورة الخاص بهم، طالع أيضًا الفصل 6.2).

← للتواصل:

غرفة التجارة والصناعة (IHK): > Ausbildung & Weiterbildung > [www.heilbronn.ihk.de](http://www.heilbronn.ihk.de)  
Ausbildung

غرفة الحرف اليدوية (HWK): > Beratung > Beratung > [www.hwk-heilbronn.de](http://www.hwk-heilbronn.de)  
für Auszubildende

### التدريب المهني المساعد (AsA)

يُمثِّل التدريب المهني المساعد "Assistierte Ausbildung" (اختصارًا AsA) فرصة دعم فردية للمتدربين الذين تتراوح أعمارهم بين 18 و25 عامًا لضمان نجاح التدريب المهني. ويتضمن ذلك على سبيل المثال دروس دعم فردية، وتعزيز اللغة الألمانية، والمساعدة في الاختبارات، إضافة إلى تقديم مشورة متعلقة بالمشكلات الاجتماعية أو النزاعات. ويبدأ أحيانًا التدريب المهني المساعد حتى قبل بداية التدريب المهني. ويُحيل إلى هذا التدريب المهني المساعد، المستشارون المهنيون التابعون لـ Agentur für Arbeit Heilbronn (طالع بيانات التواصل في الفصل 9) أو وسطاء الـ Jobcenter (إذا كان المتدرب عميلًا لديه).

← مزيد من المعلومات:

<https://www.arbeitsagentur.de/bildung/ausbildung/assistierte-ausbildung-asa>

يُقدّم المرشدون الشخصيون ضمن مبادرة VerAplus (Verbesserung von Ausbildungserfolgen) التابعة لخدمة الخبراء المتقاعدين (SES) Senior-Expert-Service المساعدة للمتدربين بشكل تطوعي ومجاني ولفترات طويلة أيضاً لمواجهة التحديات التي تظهر خلال التدريب المهني، منها على سبيل المثال استيعاب المواد الدراسية ومواجهة المشاكل في المدرسة المهنية (Berufsschule) أو في الشركة.

← يُمكن عبر الإنترنت طلب الحصول على مرافقة خلال التدريب المهني:

<https://vera.ses-bonn.de/ich-bin-azubi>

للتواصل: المنسق المحلي Klaus Harder،

البريد الإلكتروني: [heilbronn@vera.ses-bonn.de](mailto:heilbronn@vera.ses-bonn.de)، الهاتف +49 171 3755359،

[www.vera.ses-bonn.de](http://www.vera.ses-bonn.de)

## 6.4 الدعم المالي في أثناء التدريب المهني

تتوفر وفقاً لنوع التدريب – مدرسي أو مزدوج – إمكانيات مختلفة للتمويل.

### التدريب المهني المدرسي (Schulische Ausbildung)

إذا كان الأمر يتعلق بتدريب مهني مدرسي بحت، فيُمكن للمتدربين تقديم طلب إلى مكتب إدارة المقاطعة للحصول على منحة القانون الاتحادي لدعم التعليم والتدريب المهني (Ausbildungs-Bafög).

← مزيد من المعلومات

Jugendamt Besondere Dienste: (مكتب رعاية الشباب – قسم الخدمات الخاصة)

ومقره 07131 994406 ، الهاتف: Lerchenstraße 40, 74072 Heilbronn

البريد الإلكتروني: [Jugendamt@landratsamt-heilbronn.de](mailto:Jugendamt@landratsamt-heilbronn.de)

[www.landkreis-heilbronn.de/ausbildungsfoerderung](http://www.landkreis-heilbronn.de/ausbildungsfoerderung)

← كما يُمكنك الحصول على المعلومات من خلال الموقع الإلكتروني لـ Bafög: [www.bafög.de](http://www.bafög.de)

### Duale Ausbildung (التدريب المهني المزدوج)

يُمكن في حالة إجراء تدريب مهني مزدوج في شركة وفي مدرسة مهنية، التقدّم بطلب لدى Agentur für Arbeit Heilbronn للحصول على Berufsausbildungsbeihilfe (إعانة التدريب المهني، اختصاراً: BAB)، وفق شروط معينة.

← مزيد من المعلومات:

[www.arbeitsagentur.de/bildung/ausbildung/berufsausbildungsbeihilfe-bab](http://www.arbeitsagentur.de/bildung/ausbildung/berufsausbildungsbeihilfe-bab)

### إعانة الأطفال (Kindergeld) للمتدربين

يتلقى المتدربون إعانة الأطفال (Kindergeld) حتى إتمام 25 عاماً، في حال استيفاء الشروط. الجهة المسؤولة عن مقاطعة هايلبرون هي Familienkasse Baden-Württemberg Ost – ومقرها Tauberbischofsheim.

← مزيد من المعلومات:

[-https://www.arbeitsagentur.de/vor-ort/familienkasse/familienkasse-baden-wuerttemberg-ost-tauberbischofsheim.html](https://www.arbeitsagentur.de/vor-ort/familienkasse/familienkasse-baden-wuerttemberg-ost-tauberbischofsheim.html)



# 7 الدراسة الجامعية في ألمانيا

## 7.1 متطلبات الالتحاق بالدراسة الجامعية في ألمانيا



للدراسة الجامعية في معهد عال (Hochschule) أو في جامعة (Universität) في بادن-فورتمبيرغ، يحتاج الأجانب الوافدون عادة إلى تصريح إقامة سار. أما الطلاب الدوليون الذين يتقدمون بطلب للدراسة من خارج ألمانيا، فيلزمهم الحصول على تأشيرة دراسية (Studierendenvisum).

كما يُشترط أيضًا:

➤ مؤهل معترف به في ألمانيا للالتحاق بالجامعة

➤ إتقان اللغة الألمانية (على الأقل مستوى C1) مع إثبات اجتياز اختبار لغوي معتمد مثل: امتحان اللغة الألمانية كلغة أجنبية (TestDaF) أو امتحان اللغة

الألمانية للقبول بالجامعة من المستوى الثاني (DSH2) أو اختبار C1 telc للجامعات (telc Hochschule C1)

### مؤهل الالتحاق بالجامعة (Hochschulzugangsberechtigung)

عادةً تكون مؤهلات الالتحاق بالجامعة (مثل الـ Abitur) للمتقدمين من دول الاتحاد الأوروبي (EU)/المنطقة الاقتصادية الأوروبية (EWR) وكذلك سويسرا، كافية للدراسة الجامعية في ألمانيا. كما يجب مراعاة أن هناك لوائح خاصة لكل ولاية.



➤ يُوفّر نظام المعلومات أنابين (Anabin)

توجيهًا أوليًا غير ملزم. لمزيد من المعلومات:

[https://anabin.kmk.org/no\\_cache/filter/schulabschluesse-mit-hochschulzugang.html#land\\_gewaeHLT](https://anabin.kmk.org/no_cache/filter/schulabschluesse-mit-hochschulzugang.html#land_gewaeHLT)

المهتمون بالدراسة الجامعية الذين لا يملكون مؤهلاً مباشراً للالتحاق بالجامعة، يمكنهم الالتحاق بـ Studienkolleg في كونستانس لمدة فصلين دراسيين (في تخصص التكنولوجيا أو الاقتصاد).

➤ مزيد من المعلومات:

<https://www.htwg-konstanz.de/studium/studienkolleg-der-htwg-konstanz>

إلى جانب امتلاك مؤهل التحاق بالجامعة معترف به في ألمانيا، بات من الممكن أيضًا منذ سنوات قليلة أن تفتح المؤهلات المهنية الطريق أمام الالتحاق بمعهد عالي (Hochschule).

➤ مزيد من المعلومات:

<https://www.studieren-in-bw.de/vor-dem-studium/bewerben-und-/hochschulzulassung/hochschulzugang>

يُنصح بشدة بطلب المشورة مبكرًا من مراكز الاستشارة المذكورة في القسم 7.3 بشأن الإمكانيات المتاحة.

## الإلمام باللغة الألمانية

لغة التدريس في معظم برامج البكالوريوس هي اللغة الألمانية. ولا يوجد سوى عدد قليل من برامج الماجستير المقدمة باللغة الإنجليزية:

← معلومات حول مسارات الدراسة:

<https://www.daad.de/de/studieren-und-forschen-in-deutschland/studienprogramme-/sprachkurse/alle-studiengaenge>

يُمكن أن تختلف متطلبات إجادة اللغة الألمانية باختلاف البرنامج الدراسي. ويمكن الحصول على معلومات تفصيلية من الجامعات المعنية نفسها. حيث تشترط كثير من الجامعات اجتياز امتحان اللغة الألمانية للقبول بالجامعة (DSH).

← مزيد من المعلومات: [/http://dsh.de](http://dsh.de)

## 7.2 تمويل الدراسة الجامعية

في المعاهد العليا الحكومية، غالبًا تكون برامج البكالوريوس (وأحيانًا بعض برامج الماجستير) مجانية. أما المهتمون بالدراسة الجامعية الحاصلون على تأشيرة دراسية، الذين قَدِّموا خصيصًا من أجل الدراسة في ألمانيا، فعليهم دفع رسوم دراسية.

### القانون الاتحادي لدعم التعليم والتدريب (BAföG)

يُقَدِّم (BAföG) (Bundesausbildungsförderungsgesetz) المساعدة لضمان تغطية تكاليف المعيشة. حيث يُمنح المساعدة نصفها كمنحة، والنصف الآخر عبارة عن قرض بلا فوائد يجب سداؤه لاحقًا. يمكن أيضًا للأجانب الحصول على منحة الـ BAföG، مثل مواطني الاتحاد الأوروبي، أو الحاصلين على تصريح إقامة دائم، أو اللاجئين المعترف بهم. تقدِّم الطلبات إلى قسم شؤون الطلبة في المعاهد العليا، حيث يُقدِّم موظفوها أيضًا المشورة في هذا الشأن.

← مزيد من المعلومات: [/https://www.bafög.de](https://www.bafög.de) وكذلك قسم شؤون الطلبة في المعاهد العليا ذات الصلة

### صندوق ضمان التعليم العالي

يُمكن -وفق شروط معينة- الحصول على مساعدة مالية من خلال صندوق ضمان التعليم العالي (GF-H) (طالع الفصل 7.3).

### المنح الدراسية

من الخيارات المتاحة أيضًا تمويل الدراسة من خلال منحة دراسية.

← لمزيد من المعلومات:

[www.daad.de](http://www.daad.de) > Studieren und Forschen in Deutschland > Die Stipendien > Stipendiendatenbank

## 7.3 مشورة ومعلومات للمهاجرين المهتمين بالدراسة الجامعية



يُقدّم المستشارون التعليميون التابعون لصندوق ضمان التعليم العالي (GF-H) لدى INVIA Stuttgart المشورة والمساعدة للشباب المهاجرين في التحضير والالتحاق أو متابعة مسارهم الأكاديمي. كما يُمكن لمجموعات معينة الحصول على دعم مالي.

يمكن للمهتمين تسجيل بياناتهم لتحديد موعد للمشورة:

← تسجيل البيانات للمشورة/الطلب:

[https://bildungsberatung-gfh.de/wde/kontakt/Online-Anmeldung\\_Antrag.php](https://bildungsberatung-gfh.de/wde/kontakt/Online-Anmeldung_Antrag.php)

يمكن تقديم دورات لغة ألمانية حتى مستوى C1 للراغبين في الدراسة الجامعية (يُحدد ذلك حسب الاستشارة الفردية).

← مزيد من المعلومات:

<http://invia-drs.de/gemeinsam-perspektiven-entwickeln/bildungsberatung-garantiefonds-hochschule>

### مزيد من المعلومات حول الدراسة الجامعية



Deutscher Akademischer Austauschdienst  
German Academic Exchange Service

تُعد الهيئة الألمانية للتبادل الأكاديمي (DAAD) أهم مصدر معلومات متعلق بالدراسة الجامعية في ألمانيا.

تُوجد إضافة إلى ذلك مجموعة كبيرة من بوابات المعلومات الأخرى:

← [/https://www.daad.de/de](https://www.daad.de/de)

← <https://www.hochschulkompass.de/home.html>

← [/https://www.study-in-germany.de/de](https://www.study-in-germany.de/de)

← معلومات حول الدراسة الجامعية في بادن-فورتمبيرغ:  
[/https://www.studieren-in-bw.de](https://www.studieren-in-bw.de)

← تصنيف المعاهد العليا:

[/https://www.daad.de/en/study-and-research-in-germany/plan-your-studies/che-university-ranking](https://www.daad.de/en/study-and-research-in-germany/plan-your-studies/che-university-ranking)

## 8 الاعتراف بالمؤهلات المهنية والشهادات الجامعية الأجنبية

هل أنهيت في بلدك الأصلي دراسة جامعية أو مؤهلاً مهنيًا مدته لا تقل مدته عن سنتين؟ إذا كانت الإجابة بنعم، فقد يكون بإمكانك تقديم طلب للحصول على اعتراف بمؤهلك في ألمانيا والعمل بصفتك متخصصًا في مهنتك.

← عملاء الـ Jobcenter: يرجى طلب تحديد موعد مع مستشار مواصلة التعليم في الـ Jobcenter، حيث ستتلقى استشارة حول إمكانية الحصول على اعتراف بمؤهلك المهني الأجنبي من عدمها، وإمكانية تغطية التكاليف.

### 8.1 المهن المنتظمة وغير المنتظمة

لا يلزم دائمًا الاعتراف بالشهادات الأكاديمية أو المهن التدريبية. حيث ينطبق ما يلي بشكل عام:

➤ المهن المنتظمة محمية قانونًا وتتطلب اعترافًا رسميًا لممارستها (مثل المهن الصحية).

➤ المهن غير المنتظمة ليست محمية قانونًا. ولا يُشترط الاعتراف الرسمي لمزاوتها.

← فضلاً عن مسألة الاعتراف، ينبغي التقيد دومًا بالقوانين المتعلقة بالإقامة.

مزيد من المعلومات: <https://www.make-it-in-germany.com>

إجراءات الاعتراف أو تقييم شهادتك العليا يمنحك المزايا التالية:

➤ يُمكنك العمل في ألمانيا بصفتك متخصصًا، وبالتالي تحصل على فرص مهنية أفضل ودخل أعلى.

➤ في بعض المجالات المهنية، يُعد الاعتراف بالمؤهلات ضروريًا لممارسة المهنة (انظر الرسم التالي).

➤ من خلال الاعتراف بمؤهلك الأجنبي، تصبح عاملاً متخصصًا ومرغوبًا في سوق العمل، حسب مجال المهنة.

## متى يكون الاعتراف ضرورياً؟ المهن المنظمة والمهن غير المنظمة

الاعتراف إلزامي أم اختياري	المهنة	أمثلة
منتظمة: الاعتراف = إلزامي	المهن التدريبية	<ul style="list-style-type: none"> <li>المهن الصحية المتخصصة (مثل ممرض الصحة والرعاية)</li> <li>المهن التربوية (مثل المُربي)</li> </ul>
غير المنتظمة: الاعتراف = اختياري	المهن التدريبية	<ul style="list-style-type: none"> <li>المهن الحرفية (مثل الحلاق)</li> <li>مهن غرف التجارة والصناعة (مثل موظف إدارة مكاتب)</li> </ul>
منتظمة: الاعتراف = إلزامي	المهن الأكاديمية	<ul style="list-style-type: none"> <li>المهن الطبية العلاجية (مثل الطبيب، الصيدلي)</li> <li>المهن التربوية (مثل المعلم، الأخصائي الاجتماعي التربوي)</li> <li>مهندس بلقب رسمي معترف به</li> </ul>
غير المنتظمة: الاعتراف/تقييم الشهادة = اختياري	المهن الأكاديمية	<ul style="list-style-type: none"> <li>عالم الاجتماع، خبير اقتصاد إداري</li> <li>مهن العلوم الإنسانية والاجتماعية</li> <li>مهن MINT (الرياضيات، المعلوماتية، العلوم الطبيعية، التكنولوجيا)</li> <li>مهندس من دون لقب رسمي</li> </ul>

المصدر: (IQ) "Integration durch Qualifizierung" Programm <https://www.netzwerk-iq.de/>

← للتحقق مما إذا كانت هناك حاجة للحصول على اعتراف بمؤهلك المهني أم لا، والتعرف على الجهة التي يمكنها مساعدتك، تُعد بوابة "<https://www.anerkennung-in-deutschland.de/>" مفيدة جداً.

## 8.2 الاعتراف بالمؤهلات المهنية



Das Informationsportal der Bundesregierung  
zur Anerkennung ausländischer Berufsqualifikationen

تُقدّم لك بوابة المعلومات الإلكترونية "Anerkennung in Deutschland" معلومات حول الجهة المختصة بالاعتراف بتأهيلك المهني:

<https://www.anerkennung-in-deutschland.de/html/de/fachkraefte.php>

يُمكنك الاطلاع على المناهج التعليمية للمهن التدريبية الألمانية من خلال بوابة <https://www.bq-portal.de/>. مما يتيح التحقق مسبقاً من فرص الاعتراف بالمؤهل الأجنبي.



مشورة الاعتراف التابعة لغرفة الحرف اليدوية في  
هايلبرون-فرانكن (HWK)

← المشورة والإجراءات المتعلقة بتحديد معادلة المؤهلات المهنية في قطاع الحرف اليدوية (وفق قانون تحديد المؤهلات المهنية – Beruflqualifikationsfeststellungsgesetz, BQFG)، بالإضافة إلى الاستشارات المتعلقة ببرامج التأهيل التكميلي (Anpassungsqualifizierung) وقانون هجرة الكفاءات المتخصصة (Fachkräfteeinwanderungsgesetz, FEG)

بيانات التواصل:

Bettina Ludwig, Handwerkskammer Heilbronn-Franken

التعليم المهني، الاعتراف بالشهادات التعليمية الأجنبية

Allee 76, 74072 Heilbronn

الهاتف 07131 791-162، البريد الإلكتروني: [Bettina.Ludwig@hwk-heilbronn.de](mailto:Bettina.Ludwig@hwk-heilbronn.de)

## مشورة الاعتراف التابعة لغرفة الصناعة والتجارة في هايلبرون-فرانكن (IHK)

← المشورة المتعلقة بتحديد معادلة المؤهلات المهنية في قطاع الصناعة والتجارة (وفق قانون تحديد المؤهلات المهنية – Berufsqualifikationsfeststellungsgesetz, BQFG)، بالإضافة إلى المشورة المتعلقة ببرامج التأهيل التكتيفي (Anpassungsqualifizierung) وقانون هجرة الكفاءات المتخصصة (Fachkräfteeinwanderungsgesetz, FEG)

← FEG: اللوائح الجديدة لهجرة الكفاءات المتخصصة - [IHK Heilbronn-Franken](http://IHK-Heilbronn-Franken.de)

← BQFG: الاعتراف بالمؤهلات المهنية الأجنبية - [IHK Heilbronn-Franken](http://IHK-Heilbronn-Franken.de)

بيانات التواصل:

Sabine Schmäzle, Industrie und Handelskammer

مستشارة التدريب المهني

الهاتف: 07131 9677-451، البريد الإلكتروني: [anerkennung@heilbronn.ihk.de](mailto:anerkennung@heilbronn.ihk.de)

## مشورة الاعتراف التابعة لجمعية رعاية العمال في شتوتغارت (AWO Stuttgart)



Stuttgart

تُقدّم مشورة الاعتراف التابعة لجمعية رعاية العمال في شتوتغارت (AWO Stuttgart) استشارات عامة تتعلق بقضايا الاعتراف. وتُعدّ مواعيد الاستشارات الدورية في هايلبرون بعد تحديد موعد مسبق.

فريق مشورة الاعتراف والتأهيل

[/https://www.awo-stuttgart.de/index.php/migrant-innen-erkennung-und-qualifizierungsberatung](https://www.awo-stuttgart.de/index.php/migrant-innen-erkennung-und-qualifizierungsberatung)

البريد الإلكتروني: [anerkennung@awo-stuttgart.de](mailto:anerkennung@awo-stuttgart.de)

الهاتف: 0711-21061-17

← تجد مزيداً من المعلومات العامة حول مشورة الاعتراف هنا:

[www.anerkennung-in-deutschland.de](http://www.anerkennung-in-deutschland.de)

### 8.3 الاعتراف بمؤهلات المعاهد العليا/الجامعات

إذا كانت لديك شهادة تعليم عالٍ أجنبية تخص مهنة منتظمة (reglementierter Beruf، انظر القسم 8.1)، فيجب عليك في جميع الحالات التقدم بطلب للحصول على الاعتراف، كمهن الأطباء أو الصيادلة. أما إذا كانت لديك شهادة تعليم عالٍ في مهنة غير منتظمة (nicht reglementierter Beruf)، فيمكنك العمل في مهنتك دون الحاجة إلى اعتراف، مثل علماء الرياضيات أو علماء الاجتماع.



#### ← قاعدة بيانات أنابين (anabin)

يُمكن التحقق مسبقاً من خلال قاعدة بيانات أنابين (ANABIN) التابعة لمؤتمر وزراء الثقافة (Kultusministerkonferenz)، ما إذا كانت الشهادة والمعهد العاليي مُعترفًا بهما في ألمانيا أم لا (+H). تجد كذلك من خلال قاعدة البيانات جميع المعلومات المتعلقة بالاعتراف بالشهادات:

<https://anabin.kmk.org/anabin.html>

#### تقييم الشهادات التعليم العالي

لتحسين الفرص المهنية، قد يكون من المفيد أحياناً إجراء تقييم لشهادتك الجامعية الأجنبية في حالة التقدم لمهنة غير منتظمة، وذلك مقابل رسوم مالية. إن تقييم الشهادة يُعد مستنداً رسمياً، يصف مؤهلاتك العليا الأجنبية، ويُعادلها بالمؤهل الألماني. وبذلك يمكن لأصحاب العمل تصنيف مؤهلاتك بشكل أفضل، مما يمنحك ميزة إضافية عند التقديم للوظائف أو التفاوض على الراتب.

#### مزيد من المعلومات والطلب:

المكتب المركزي لشؤون التعليم الأجنبي (Zentralstelle für ausländisches Bildungswesen، اختصاراً ZAB)

التابع للأمانة العامة لمؤتمر وزراء الثقافة

Graurheindorfer Straße 157, 53117 Bonn

(العنوان البريدي: Postfach 2240, 53012 Bonn)

البريد الإلكتروني: [zabservice@kmk.org](mailto:zabservice@kmk.org), الهاتف: 0228 501664

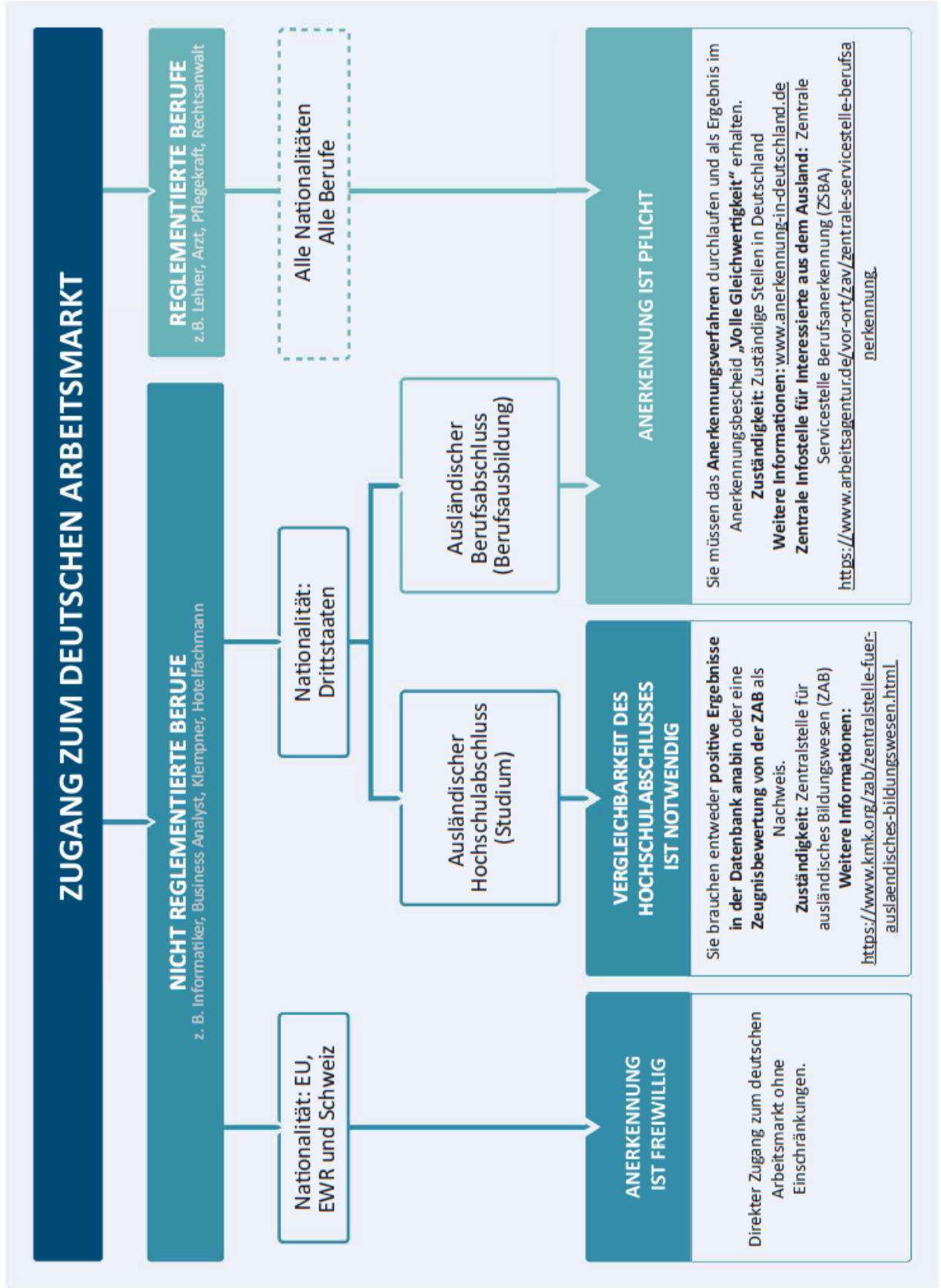
[www.kmk.org/zeugnisbewertung](http://www.kmk.org/zeugnisbewertung)

فحص أولي لتقييم الشهادة: Zum Vorab-Check > Zeugnisbewertung > <https://zab.kmk.org/>

← يمكن تحمل التكاليف عن عملاء Agentur für Arbeit أو Jobcenter. ولكن يُرجى الاستعلام مسبقاً وقبل تقديم الطلب!

← تُقدّم كذلك مشورة الاعتراف التابعة لجمعية رعاية العمال (AWO-Anerkennungsberatung) المشورة بشأن الاعتراف بالمؤهلات الأجنبية العليا: <https://www.awo-stuttgart.de/index.php/migrant-innen/aner kennungs-und-qualifizierungsberatung>





## 9 المشورة والمساعدة

### 9.1 المساعدة المالية من خلال حزمة التعليم والمشاركة (Bildung) (BuT und Teilhabe-Leistungen)

يُمكن للأطفال والمراهقين من الأسر ذات الدخل المنخفض أن يتلقوا المساعدة من خلال حزمة التعليم والمشاركة (BuT).

← يتوفر الدعم المالي من أجل:

- ← اللوازم المدرسية: 195 يورو لكل طفل عن كل عام دراسي (65/130 يورو)
  - ← مصاريف المواصلات المدرسية: بداية من 3 كيلومترات، 39.42 يورو شهريًا
  - ← رحلات المدرسة ليوم واحد أو أكثر: تغطية التكاليف بالكامل
  - ← وجبات الغداء المشتركة في المدرسة: تغطية التكاليف بالكامل
  - ← الأنشطة الترفيهية للأطفال حتى 18 سنة: بحد أقصى 15 يورو شهريًا لرسوم العضوية في النوادي والأنشطة الترفيهية للأطفال وما إلى ذلك
  - ← دعم التعلم/دروس التقوية: وفق الأسعار السائدة في المنطقة
- (إصدار أغسطس/ آب 2025)

← مزيد من المعلومات:

<https://www.landkreis-heilbronn.de/bildungs-und-teilhabepaket-fuer-kinder-und-jugendliche.9083.htm>  
<https://familienportal.de/familienportal/familienleistungen/bildung-und-teilhabe>

## المسؤول عن حزمة التعليم والمشاركة (BuT)

حسب نوع الإعانة أو الظروف الشخصية، تتولى جهات مختلفة طلبات الحصول على إعانات حزمة التعليم والمشاركة (BuT):

نوع الإعانة	الجهة المسؤولة عن حزمة التعليم والمشاركة
التأمين الأساسي للمعيشة للباحثين عن عمل (إعانة المواطنين)	Jobcenter Landkreis Heilbronn <a href="https://www.jobcenter-landkreis-heilbronn.de/thema/bildung-und-teilhabe">https://www.jobcenter-landkreis-heilbronn.de/thema/bildung-und-teilhabe</a>
الأباء الذين لا يتلقون إعانات اجتماعية، إلا إنه لا يمكنهم تغطية احتياجات التعليم والمشاركة لطفلهم (إثبات الحاجة)	
الإعانة الاجتماعية (المساعدة في نفقات المعيشة أو التأمين الأساسي عند الشيخوخة أو العجز)	Landratsamt Heilbronn, Amt 41.13 (Sozial- und Versorgungsamt) <a href="https://www.landkreis-heilbronn.de/bildungs-und-teilhabe-paket-fuer-kinder-und-jugendliche.9083.htm">https://www.landkreis-heilbronn.de/bildungs-und-teilhabe-paket-fuer-kinder-und-jugendliche.9083.htm</a>
إعانة السكن	
علاوة الأطفال (إلى جانب إعانة الأطفال)	
إعانات طالبي اللجوء	Landratsamt Heilbronn, Amt 51.3 (Amt für Migration und Integration) <a href="https://www.landkreis-heilbronn.de/leistungen-fuer-gefluechtete.14416.htm">https://www.landkreis-heilbronn.de/leistungen-fuer-gefluechtete.14416.htm</a>

## 9.2 العناوين

### Agentur für Arbeit Heilbronn

Rosenbergstraße 50, 74074 Heilbronn  
<https://www.arbeitsagentur.de/vor-ort/heilbronn>  
البريد الإلكتروني: [Heilbronn@arbeitsagentur.de](mailto:Heilbronn@arbeitsagentur.de)  
التسجيل عبر الهاتف لتحديد موعد للمشورة: 07131 969 888

### Jobcenter Landkreis Heilbronn

Rosenbergstraße 59, 74074 Heilbronn  
الهاتف: 07131 3951593  
<https://www.jobcenter-landkreis-heilbronn.de>  
البريد الإلكتروني: [Jobcenter-LK-Heilbronn@jobcenter-ge.de](mailto:Jobcenter-LK-Heilbronn@jobcenter-ge.de)

## خدمة مشورة الهجرة (Migrationsberatung)

تختلف مراكز تقديم المشورة المختصة باختلاف محل الإقامة وعمر مُتلقِي المشورة. تُقدَّم المشورة للبالغين (Migrationsberatung, MBE) والمرافقين من 12 إلى 27 عامًا (هيئة الهجرة للشباب "Jugendmigrationsdienst"، اختصارًا JMD).

← المواعيد فقط بعد تحديد موعد مسبق (عبر الهاتف أو البريد الإلكتروني)

### هيئة الهجرة للشباب، إن فيا (IN VIA Jugendmigrationsdienst)

Bahnhofstraße 13, 74072 Heilbronn  
الهاتف: 07131 7411700

البريد الإلكتروني: [jmd.heilbronn@invia-drs.de](mailto:jmd.heilbronn@invia-drs.de)

**الهيئة الإنجيلية لهجرة الشباب (Evangelischer Jugendmigrationsdienst) اختصارًا JMD**

Schellengasse 7 – 9, 74072 Heilbronn

الهاتف: 07131 9644803

البريد الإلكتروني: [jmd@diakonie-heilbronn.de](mailto:jmd@diakonie-heilbronn.de)

**مركز مشورة الهجرة (Migrationsberatungsstelle)، اختصارًا MBE) جمعية العمل الدياكوني (Diakonisches Werk)**

Schellengasse 7 – 9, 74072 Heilbronn

الهاتف: 07131 9644801

البريد الإلكتروني: [mbe@diakonie-heilbronn.de](mailto:mbe@diakonie-heilbronn.de)

**مركز مشورة الهجرة (Migrationsberatungsstelle)، اختصارًا MBE) مركز كاريتاس في هايلبرون (Caritas-Zentrum Heilbronn)**

Bahnhofstraße 13, 74072 Heilbronn

الهاتف: 07131 7419000

البريد الإلكتروني: [migrationsberatung@caritas-heilbronn-hohenlohe.de](mailto:migrationsberatung@caritas-heilbronn-hohenlohe.de)

**مركز مشورة الهجرة (Migrationsberatungsstelle)، اختصارًا MBE) الصليب الأحمر الألماني (Deutsches Rotes Kreuz)**

.Kreisverband Heilbronn e.V

Frankfurter Straße 12, 74072 Heilbronn

الهاتف: 07131 623627

البريد الإلكتروني: [mbe@drk-heilbronn.de](mailto:mbe@drk-heilbronn.de)

**مركز الترحيب في هايلبرون-فرانكن (Welcome Center Heilbronn-Franken)**

دعم الكفاءات المتخصصة الدوليين والشركات المحلية

Koepffstraße 17, 74076 Heilbronn

تحديد المواعيد عبر الهاتف: 07131 3825-444 أو

البريد الإلكتروني: [welcomecenter@heilbronn-franken.com](mailto:welcomecenter@heilbronn-franken.com)

[www.welcomecenter-hnf.com](http://www.welcomecenter-hnf.com)

**EBEN (لمواطني الاتحاد الأوروبي):**

المشورة الشاملة للمهاجرين الجدد من دول أوروبا - Eingehende Beratung von Europäischen Neu-

Zugewanderten (EBEN)

Gamze Calis السيدة Bildungspark

Hans-Rießler-Straße 7, 74076 Heilbronn (1. Etage, Raum 112)

الهاتف: 07131 770-763، الهاتف: 0151 59921110

البريد الإلكتروني: [gamze.calis@bildungspark.de](mailto:gamze.calis@bildungspark.de)

أكاديمية التعليم والإدارة المبتكرة هایلبرون-فرانكن في  
**Akademie für Innovative Bildung und Management)**  
**(AIM, Heilbronn-Franken)**

برامج تعليمية للأطفال، والمراهقين، والبالغين، منها برامج لتطوير المهارات اللغوية للتلاميذ بصورة مستهدفة، بالإضافة إلى دورات لغة ألمانية للمتدربين والطلاب.

Bildungscampus 7, 74076 Heilbronn، الهاتف: 07131 39097-0  
[/https://www.aim-akademie.org](https://www.aim-akademie.org)

**معلومات حول تعلم اللغة الألمانية في مقاطعة هایلبرون**

مكتب مقاطعة هایلبرون (Landratsamt Heilbronn)، قسم الهجرة والاندماج

Lerchenstraße 40, 74072 Heilbronn

الهاتف: 07131 994-8470 أو 8471-

البريد الإلكتروني: [deutschkurse@landratsamt-heilbronn.de](mailto:deutschkurse@landratsamt-heilbronn.de)

[www.landkreis-heilbronn.de/deutsch-lernen](http://www.landkreis-heilbronn.de/deutsch-lernen)

**معلومات حول المدارس ونظام التعليم**

المعلومات متوفرة على بوابة التعليم الخاصة بمقاطعة بادن-فورتمبيرغ (وزارة الثقافة والشباب والرياضة  
("Ministerium für Kultus, Jugend, Sport")

المدارس في بادن فورتمبيرغ:

<https://km-bw.de/Lde/startseite/schule>

المدارس المهنية في بادن فورتمبيرغ:

<https://km.baden-wuerttemberg.de/de/schule/berufliche-bildung/berufliche-schulen>

التعليم التربوي الخاص:

<https://km.baden-wuerttemberg.de/de/schule/sonderpaedagogische-bildung>

مراكز التعليم والإرشاد التربوي الخاصة (SBBZ):

[+https://km-bw.de/Lde/startseite/schule/Sonderpaedagogische  
Bildungs+und+Beratungszentren](https://km-bw.de/Lde/startseite/schule/SonderpaedagogischeBildungs+und+Beratungszentren)

العروض التعليمية الشاملة:

[+https://km-bw.de/Lde/startseite/schule/Ausgestaltung+inklusive  
Bildungsangebote](https://km-bw.de/Lde/startseite/schule/Ausgestaltung+inklusiveBildungsangebote)



الناشر

مكتب مقاطعة هايلبرون (Landratsamt Heilbronn)

Lerchenstraße 40

74072 Heilbronn

هيئة التحرير: Heide Hindahl, Karen Württemberger

يعرض هذا الكتيب المعلومات حتى أغسطس/آب 2025.

ولا تُقدّم أي ضمانات بشأن عن صحة أو اكتمال ما ورد فيه.

قسم الاندماج والهجرة (Migration und Integration)

deutschkurse@landratsamt-heilbronn.de

الهاتف: 07131 994-8470 /-8471

www.landkreis-heilbronn.de

ممول من موارد المقاطعة التي أقرّها برلمان ولاية بادن-فورتمبيرغ.



**Baden-Württemberg**  
**Ministerium für Soziales,**  
**Gesundheit und Integration**

